



ETYEK NAGYKÖZSÉG POLGÁRMESTERE
H-2091 Etyek, Körpince köz 4.
Telefon: 06-22/353-633; 06-22/353-698 Fax: 06-22/353-655
E-mail: polgarmester@etyek.hu

ELŐTERJESZTÉS

Etyek Nagyközség Önkormányzat Képviselő-testületének
2021. november 25-i rendkívüli ülésére


Pályázat benyújtásáról kerékpáros pumpapályára az Országos Bringapark Program keretén belül

Előterjesztő: Zólyomi Tamás polgármester

Törvényességi szempontból ellenőriztem.

Észrevételem nincs / van.

Etyek, 2021. november 19.


Meccsériné dr. Szilágyi Erzsébet
jegyző

Előterjesztést készítő személy neve: dr. Révész Zoltán aljegyző

Pénzügyi ellenjegyző: Sávai Rita pénzügyi csoportvezető

Előterjesztés mellékleteinek felsorolása:

- Pályázati kiírás
- Műszaki leírás
- Kerékpárpálya Konceptióterv – indikatív árajánlat

Előterjesztést tárgyaló bizottságok felsorolása:

- Településfejlesztési, Működtetési és Vagyongazdálkodási Bizottság
- Pénzügyi, Ügyrendi, Összeférhetetlenségi és Vagyonnyilatkozatokat Vizsgáló Bizottság

Előterjesztés nyilvános vagy zárt ülésen való tárgyalása: nyílt

Előterjesztésről való döntés formája: egyszerű többség

Előterjesztés készítéséhez felhasznált jogszabályok felsorolása:

- 2011. évi CLXXXIX. törvény Magyarország helyi önkormányzatairól
- 1997. évi LXXVIII. törvény az épített környezet alakításáról és védelméről (Étv.)
- 12/2019(VII.2.) önkormányzati rendelet Etyek település helyi építési szabályzatáról

Tisztelt Képviselő-testület!

Az Aktív Magyarországért felelős kormánybiztos, mint Támogató az Aktív Magyarország Program részeként 2022. évben is meghirdeti az Országos Bringapark Programot.

A program célja: a tartalmas és egészséges szabadidő-eltöltési lehetőségek segítése Magyarországon új bringaparkok kialakításával, vagy már meglévő park felújításának támogatásával.

Az Országos Bringapark Programban támogatható attrakciók típusai:

- kerékpáros pumpapálya
- BMX cross pálya
- erdei kerékpáros egynyomos pálya
- dirt/freeride pálya
- BMX freestyle pálya
- kerékpáros triál pálya

valamint ezen pályák kiszolgáló létesítményei és kiegészítő szolgáltatások nyújtására alkalmas elemek.

A program egyes attrakcióinak és a hozzájuk kapcsolódó elemek támogatásának maximuma	maximális támogatási összegek
kerékpáros pumpapálya	20 000 000 Ft
BMX cross pálya	15 000 000 Ft
erdei kerékpáros egynyomos pálya	15 000 000 Ft
dirt/freeride pálya	10 000 000 Ft
BMX freestyle pálya	15 000 000 Ft
kerékpáros triál pálya	2 000 000 Ft
infrastruktúra, kiegészítő szolgáltatások, csak már meglévő, és bizonyítottan használatban levő kerékpáros létesítmény esetén	A projekt támogatási összegének legfeljebb 20%-a, és legfeljebb 3 000 000 Ft
szociális helyiség, kiszolgáló létesítmény stb. csak már meglévő, és bizonyítottan használatban levő kerékpáros létesítmény esetén	A projekt támogatási összegének legfeljebb 20%-a, és legfeljebb 4 000 000 Ft

A támogatás mértéke maximum 50%, az egyes pályatípusoknál az elnyerhető összeg eltérő és összesen nem haladhatja meg a 40 millió forintot. Az infrastruktúra és kiegészítő szolgáltatások, szociális helyiségek építése önállóan csak akkor támogatható, ha a pályázó hitelt érdemlően igazolni tudja, hogy a létesítménynél minimum 1 éve sportegyesületi edzések zajlanak minimum 15 fős taglétszámmal, heti rendszerességgel, és a létesítmény kulturált használatát, a szociális helyiségeket máshogyan nem tudja megoldani.

Helyszínenként az összköltség legfeljebb 50%-át finanszírozza a támogató. A pályázó köteles igazolni, hogy a vállalt önrészt is a projekt megvalósítására fordítja.

A pályázat benyújtási határideje: 2021. december 17.

A csatolt Kerékpárpálya Konceptióterv bemutatja a Vörösmarty térre tervezett létesítmények terveit. Itt jelenleg egy játszótér található, mely folyamatos felújítást igényel ahhoz, hogy a gyermekek biztonságosan használhassák.




Mivel itt található az óvoda épülete, és ide épül a bölcsőde is, ezt a helyet indokolt kiválasztani egy komplex, gyermekek szórakozásának, fejlesztésének és megfelelő fejlődésének helyt adó parknak.

A terület helyt tud adni egy 45m x 40m-es, max. 1800 m²-es pumpapályának, egy max. 800 m²-es új játszótérnek, és egy max. 400 m²-es KRESZ parknak.

Az előterjesztés mellékletét képezi a GÖRPARK Kft. indikatív árajánlata a pályázat által támogatott pályatípusra bruttó 49.858.000,-Ft összegben. A pumpapálya műszaki követelményeinek leírását az előterjesztés melléklete tartalmazza.

Etyek, 2021. november 19.


Zólyomi Tamás
polgármester

A. Határozati javaslat

**Etyek Nagyközség Önkormányzata Képviselő-testületének
...../2021. (XI.25.) határozata**

**Pályázat benyújtásáról kerékpáros pumpapályára
az Országos Bringapark Program keretén belül**

Etyek Nagyközség Önkormányzat Képviselő-testülete

1. pályázatot nyújt be az Aktív Magyarország Program részeként 2022. évben meghirdetett Országos Bringapark Programon belül pumpapályára,
2. a pumpapálya helyeként az Etyek Nagyközség Önkormányzat tulajdonában álló 946/2 hrsz.-ú területet jelöli ki,
3. felhatalmazza a polgármestert, hogy a pályázat benyújtásához szükséges dokumentumok összeállításáról gondoskodjon, és a pályázatot benyújtsa,
4. a pályázat benyújtásához szükséges önerőt, 30.000.000 Ft erejéig Etyek Nagyközség Önkormányzata 2022. évi költségvetésében biztosítja.

Felelős: Zólyomi Tamás polgármester

Határidő: 2021. december 17.

B. Határozati javaslat

**Etyek Nagyközség Önkormányzata Képviselő-testületének
...../2021. (XI.25.) határozata**

**Kerékpáros pumpapálya pályázat benyújtásáról
az Országos Bringapark Program keretén belül**

Etyek Nagyközség Önkormányzat Képviselő-testülete nem kíván pályázatot benyújtani az Aktív Magyarország Program részeként 2022. évben meghirdetett Országos Bringapark Programon belül pumpapályára.

Országos Bringapark Program

Pályázati felhívás

2022

Az Aktív Magyarországért felelős kormánybiztos, mint Támogató az Aktív Magyarország Program részeként 2022. évben is meghirdeti az Országos Bringapark Programot (a továbbiakban: Program).

A program célja

A tartalmas és egészséges szabadidő-eltöltési lehetőségek segítése Magyarországon új bringaparkok kialakításával, vagy már meglévő park felújításának támogatásával. A mozgásgazdag, egészséges életmód népszerűsítése.

Az Országos Bringapark Programban támogatható attrakciók típusai:

- kerékpáros pumpapálya
- BMX cross pálya
- erdei kerékpáros egynyomos pálya
- dirt/freeride pálya
- BMX freestyle pálya
- kerékpáros triál pálya

valamint ezen pályák kiszolgáló létesítményei és kiegészítő szolgáltatások nyújtására alkalmas elemek.

A program egyes attrakcióinak és a hozzájuk kapcsolódó elemek támogatásának maximuma	maximális támogatási összegek
kerékpáros pumpapálya	20 000 000 Ft
BMX cross pálya	15 000 000 Ft
erdei kerékpáros egynyomos pálya	15 000 000 Ft
dirt/freeride pálya	10 000 000 Ft
BMX freestyle pálya	15 000 000 Ft
kerékpáros triál pálya	2 000 000 Ft
infrastruktúra, kiegészítő szolgáltatások, csak már meglévő, és bizonyítottan használatban levő kerékpáros létesítmény esetén	A projekt támogatási összegének legfeljebb 20%-a, és legfeljebb 3 000 000 Ft
szociális helyiség, kiszolgáló létesítmény stb. csak már meglévő, és bizonyítottan használatban levő kerékpáros létesítmény esetén	A projekt támogatási összegének legfeljebb 20%-a, és legfeljebb 4 000 000 Ft

A támogatásra rendelkezésre álló forrás mértéke:

A 2022-es évben a programra 400 millió forint áll rendelkezésre. A támogatás mértéke maximum 50%, az egyes pályatípusoknál az elnyerhető összeg eltérő és összesen nem haladhatja meg a 40 millió forintot. Az infrastruktúra és kiegészítő szolgáltatások, szociális helyiségek építése önállóan csak akkor támogatható, ha a pályázó hitelt érdemlően igazolni tudja, hogy a létesítménynél minimum 1 éve sportegyesületi edzések zajlanak minimum 15 fős taglétszámmal, heti rendszerességgel, és a létesítmény kulturált használatát, a szociális helyiségeket máshogyan nem tudja megoldani.

Helyszínenként az összköltség legfeljebb 50%-át finanszírozza a támogató. A pályázó köteles igazolni, hogy a vállalt önrészt is a projekt megvalósítására fordítja.

Az Országos Bringapark Program 2022 időrendje, határidői

Pályázat benyújtási időszak kezdő napja	Benyújtási határidő	Megvalósítási időszak kezdő dátuma	Megvalósítási időszak záró dátuma	Beszámoló benyújtásának határideje
A Pályázati felhívás megjelenésétől folyamatosan	2021. december 17.	2022. január 1.	2022. december 31.	2023. február 28.

Pályatípusok bemutatása

- kerékpáros pumpapálya
- BMX cross pálya
- erdei kerékpáros egynyomos pálya
- dirt/freeride pálya
- BMX freestyle pálya
- kerékpáros triál pálya

Pályázók köre

A programra önállóan helyi önkormányzat, helyi önkormányzati költségvetési szerv, köztulajdonban álló gazdasági társaság, natúrpark, erdészeti szervezet, sportegyesület, egyházi szervezet, egyéb civil szervezet és gazdálkodó szervezet jelentkezhet.

Pályázat benyújtása

A pályázat benyújtása az EPTK felületen keresztül történik. A pályázat benyújtása a benyújtási határidőig a megadott formai és tartalmi követelményekkel lehetséges. A formai és tartalmi követelményeknek nem megfelelő pályázat elutasításra kerül vagy a pályázó hiánypótlásra szólítható fel. A határidő után benyújtott pályázatok elfogadása nem lehetséges.

Pályázat elbírálása

A benyújtott pályázatokat a Támogató bírálja el. **A pályázatok bírálata a beérkezés sorrendjében történik, a rendelkezésre álló keretösszeg mértékéig.**

Támogatás biztosítása

A támogatás egy összegben, előlegként kerül folyósításra. A támogatás terhére ÁFA abban az esetben számolható el, ha azt a Pályázó nem igényli vissza.

Indikátorok

A pályázat keretében az egyes pályatípusokhoz kapcsolódóan az alábbi indikátorokat szükséges kiválasztani:

Indikátor megnevezése	Indikátor minimális mértéke
pumpapálya - nyomvonal hossza	100 m
bmx cross pálya - nyomvonal hossza	300 m
erdei kerékpáros singletrail pálya - nyomvonal hossza	500 m

dirt/freeride pálya - épített elemek száma	5 db
BMX freestyle - épített elemek száma	6 db
triál pálya - épített elemek száma	6 db

Az egyes indikátorokhoz kapcsolódó minimális mértéknél alacsonyabb megvalósítás nem támogatható. A vállalt indikátort kötelező teljesíteni. Amennyiben egy indikátor nem éri el a támogatói okiratban meghatározott értéket, a Kedvezményezett a támogatás arányos részét köteles visszafizetni.

Fenntartási időszak, üzemeltetési feltételek

A pályázó vállalja a megépített bringapark rendeltetésszerű fenntartását, folyamatos karbantartását és üzemeltetését a Beszámoló elfogadásától számított legalább 5 éves időtartamig. A MAKETUSZ által megbízott szakmai ellenőr az 5 éves időtartamig évente ellenőrzést végez a pálya helyszínén, ezen kívül a pálya állapotáról az üzemeltetőnek rendszeresen (pályatípustól és évszaktól függően 1-3 havonta) fotódokumentációt kell a MAKETUSZ részére az erre hivatott felületen beküldeni. Amennyiben az ellenőrzést végző szervezet a pályán a használatot akadályozó, élvezeti értékét jelentősen rontó vagy balesetveszélyes részt, elemet talál, felszólítja üzemeltetőt annak javítására, a hiba mértékétől függően a pálya lezárására. Amennyiben üzemeltető nem gondoskodik a hiba elhárításáról 15 napon belül, úgy MAKETUSZ jogosult a hibát üzemeltető költségére javíttatni. A pálya környezetének rendben tartása (fűnyírás, környezetbarát szerekkel végzett gyomirtás, szükség esetén újrafűvesítés, szemét elszállítása, eszközök állagmegőrzése, karbantartása) szintén üzemeltető feladata.

A pályázó egyéb kötelezettségei

A pályázó vállalja, hogy a Beszámoló elfogadását követő 5 évben, évente legalább 2 alkalommal ingyenes rendezvényt szervez a bringaparkban. A rendezvényről előre írásbeli tájékoztatást küld a MAKETUSZ részére, a rendezvényről készült beszámolót és fotódokumentációt pedig az éves fenntartási jelentéssel együtt eljuttatja a Miniszterelnöki Kabinetiroda részére. A pályázó a fenntartási időszakban biztosítja az ingyenes és korlátozás nélküli használatot.

A pályázó vállalja, hogy jól látható helyre tájékoztató táblát helyez ki a fenntartási időszak végéig. A tábla tartalmát és arculati elemeit a kommunikacio@aofk.hu címre megküldött levélben kell egyeztetni.

A pályázat benyújtásának műszaki követelményei

A programban megvalósítani kívánt bringaparkoknak az [1. számú mellékletben](#) szereplő elvárásoknak kell megfelelni.

A pályázat benyújtásának formai követelményei

1. önkormányzat esetében támogató képviselő-testületi határozat kivonata vagy egyéb szervezet esetében nyilatkozat a bringapark megvalósításáról és fenntartásáról, saját forrás biztosításáról (PDF formátumban, szkennelve)
2. 30 napnál nem régebbi tulajdoni lap a bringapark tervezett helyszínéről (Elegendő a „nem hiteles szemle típusú tulajdoni lap másolat” PDF formátumban) – nem hiánypótolható dokumentum
3. tulajdonosi hozzájárulás a bringapark területének rendelkezésre bocsátásáról és fenntartási időszakban az üzemeltetéshez való hozzájárulásról (PDF formátumban) – nem hiánypótolható dokumentum

4. bringapark projekt bemutatása (PDF formátumban)
 - a. település, helyszín, bringapark közelében lévő kiszolgáló épületek bemutatása
 - b. bringapark műszaki terv, látványterv (3D nézet előny) a park méreteivel (felül és oldalnézet)
 - c. helyszínrajz (a bringapark területre való illesztésével), a gyakorlatban is könnyen beazonosítható képpel,
 - d. bringapark tervezési/építési referenciával rendelkező tervező bemutatása
 - e. teljes költségterv
 - f. kivitelezés tervezett időbeli ütemezése
 - g. működési, működtetési, üzemeltetési javaslat
- továbbá:
 - h. pumpapálya esetén: rétegtrend, hosszmetset, kanyarívek külső rádiusza,
 - i. bmxcross pálya esetén: hosszmetset,
 - j. triál pálya esetén: felhasznált eszközök (akadályok) listája és pályatípusok, a Magyar Kerékpáros Szövetség Triál szakága által jóváhagyott pályaterv,
5. nyilatkozat a kiírásban szereplő kötelező üzemeltetésről, fenntartásról és rendezvények szervezéséről (2. számú melléklet) – nem hiánypótolható dokumentum

Elszámolható költségek

A program marketingkommunikációs tevékenységet, honlapot, sajtómegjelenést stb. pénzügyileg nem támogat. A projektbe egyedül az adott bringaparkról szóló információs táblát lehet elszámolni, ami szervesen a projekt része.

További, nem elszámolható költségek köre: ingatlanvásárlás, tájékoztatás, könyvvizsgálat, rezsi.

A programban tárgyi eszköz elszámolására akkor van lehetőség, amennyiben az az eszköz a létesítmény működésének része, pl. kerékpárok, szervizállvány. Az üzemeltetéshez, karbantartáshoz szükséges eszközök, pl. fűnyíró, földmunkához szükséges eszközök nem elszámolhatók.

A programban üzemeltetési költségek pl. havi területi bérleti díj, mobilvéccé bérleti díja, szemétszállítási díj, stb. nem számolhatók el. Az üzemeltetési kiadásokat a kedvezményezett vállalja és erről nyilatkoznia is kell.

A programnak nem célja a fák cseréjének támogatása (pl. akác cseréje kislevelű hársra), ezért ha a feladatok szakmai végrehajtásához a fák ültetése nem tartozik hozzá, az nem támogatható. Egyedül a kerékpáros pálya nyomvonaláról kivágott fák pótlásának költsége számolható el.

Az infrastruktúra, kiegészítő szolgáltatások alatt elszámolható költségek: kerékpárszerelő állvány, védőelemek, ivókút, padok, okospad, parkban használt kerékpár(ok), közvilágítás, szeméttároló csak abban az esetben, ha annak rendszeres ürítéséről az üzemeltető gondoskodik.

Szociális helyiség, kiszolgáló létesítmény alatt elszámolható költségek: mosdó, zuhanyzó, öltöző (közművektől a kulcsrakész állapotig, berendezés nélkül), esőbeálló.

A pályázat véleményezése az alábbi szabályok szerint történik:

Költségtípus	Az összes elszámolható költség maximális része (%)
Projekt-előkészítés, tervezés (jogszabályban, illetve felhívásban megkövetelt környezeti, fenntarthatósági hatástanulmányok, megvalósíthatósági tanulmányok elkészítésének költsége, beruházást tartalmazó projekteknél műszaki, kivitelezési tervek elkészítése, hatósági engedélyek megszerzésének költségei stb.) A közbeszerzési eljárások lefolytatásának költségét a százalékos korlátnak való megfelelés ellenőrzésekor nem kell figyelembe venni.	7
Terület-előkészítés (régészeti feltárás, lőszementesítés, földmunkák stb.)	2
Műszaki ellenőri szolgáltatás, ide nem értve a Tanácsadó Mérnökök Nemzetközi Szövetsége (FIDIC) mérnök költségeit	4
Projektmenedzsment	2,5

Pénzügyi elszámolás

A pályázat költségtervvel együtt kerül benyújtásra. Az ebben ismertetett várható költségek, kiadások, amik a megvalósítás során merülnek fel, szerint kell a projektet megvalósítani.

Az elszámolás során a kivitelezéshez kapcsolódó számviteli bizonylatokat záradékolni szükséges. Az egyes bizonylatokon szereplő teljes szolgáltatási díj vagy anyagköltség megosztható, lehet csak részben elszámolni a támogatás keretében, így az el nem számolt összeget a kedvezményezett a saját erő felhasználása keretében is elszámolhatja. A beszámoló benyújtását megelőzően a MAKETUSZ nyilatkozata szükséges a projekt megvalósulásáról, aki korrekciót kérhet és javaslatot tehet elszámolni tervezett összeg mértékére a megvalósult műszaki tartalom alapján.

Kapcsolattartás

A pályázattal kapcsolatos további kérdés esetén az alábbi elérhetőségeken tud tájékozódni:

1. Műszaki-szakmai tartalommal kapcsolatos kérdések:

bringapark@maketusz.hu; 06 70/ 984-1093

2. Pénzügyi, jogi, valamint a pályázat benyújtásával kapcsolatos kérdések:

tamogatas@aofk.hu

1. számú melléklet

Támogatható attrakciók és azok műszaki követelményei

Kerékpáros pumpapálya

A **kerékpáros pumpapálya** általában szilárd burkolatú körpálya, amely dombokat és döntött kanyarokat tartalmaz. A bringás nem pedálozással, hanem jól időzített testmozgással (pumpálással) mozgatja a kerékpárt. A pumpapálya akkor jó, ha használója saját lendületéhasználva, tekerés nélkül tud körbe-körbe haladni rajta. A pumpapályákat életkori megkötés nélkül, a legváltozatosabb tudású bringások is használni tudják.

Elvart műszaki paraméterek:

- a nyomvonal legkisebb szélessége 1,5 méter,
- a nyomvonal hossza legalább 100 méter,
- kettő egymást követő hullám csúcstávolsága minimum 3 méter,
- a hullámok minimális magassága 30 cm, amely a nyomvonal legalacsonyabb pontjától számítandó,
- a kanyarok külső ívének minimális magassága 100 cm, amely a nyomvonal legalacsonyabb pontjától számítandó,
- a nyomvonalat minimum 7 cm vastagon aszfalttal kell borítani,
- a pálya szélétől – kívül – 3 méteres védőtávot kell tartani,
- a pálya javasolt indulóhelyét meg kell jelölni,
- a pálya burkolatának és alépítményének víztelenítését meg kell oldani.
- a dombok melletti kanyarok feltöltése (támasztása) legfeljebb 45° meredekségű lehet,
- csak helyszínen kivitelezett pálya építhető,
- építéshez esetleg használt zsalu és támelemek nem maradhatnak a pálya földművében, illetve pályaszerkezetében.

A kivitelezői szerződés kötelezően elvart tartalmi elemei:

- Ezen kiírásban szereplő műszaki paraméterek alkalmazása,
- Min. 5 éves garanciavállalási nyilatkozat (vagy a kivitelező, vagy a fenntartó, vagy mindkét részről megosztva),
- Beruházásra és kivitelezőre vonatkozó kötelemények szerződésben való megjelenítése (pl. elektronikus építési naplót kell nyitni),
- Az elektronikus építési naplóhoz projekt támogató részére (MAKETUSZ) hozzáférést biztosítani szükséges.

A pumpapályák elvart minimum rétegrendje:

- 3,0-4,0 cm AC8-as minőségnél nem rosszabb aszfalt kopóréteg,
- 4,0-6,0 cm AC11, AC22 vagy annál nem rosszabb aszfalt kötőréteg,
- az aszfalt végleges tömörsége elérhető egyrétegű aszfalt bedolgozással, ez esetben egy rétegben kell aszfaltozni a 7,0-10,0 cm tervezett vastagságot,
- min. 15,0 cm hidraulikus vagy egyéb módon stabilizált, fagyvédelemmel rendelkező alapréteg,

- min. 30,0 cm zúzottkő alapréteg M45, M32, M22, vagy ennél magasabb minőségű jól tömöríthető zúzottkövek, inert anyag tartalma a Z és ZK zúzottkő alapanyag halmazok előírásai szerint. Elvárt minimális teherbírás $E_{2min}=40 \text{ N/mm}^2$.
- Földmű, humuszmentes, tömörített, illetve szükség szerint stabilizált altalaj. A tervezés és építés során a felhasznált anyagok minősége és terítési vastagságai, valamint az anyag minőségi elvárásai a vonatkozó Útügyi Műszaki Előírások alkalmazandók.

A kivitelezés ellenőrzése:

A kivitelezéshez elektronikus építési naplót kell nyitni, amelyet az önkormányzat vagy megbízottja (műszaki ellenőr) nyit.

A projekt műszaki ellenőrének kiválasztását a MAKETUSZ-szal együtt kell elvégezni, aki sportszakmai oldalról az iránymutatást a Szövetségtől kapja. Tehát a program résztvevője saját maga választja ki a kivitelezés műszaki ellenőrért (aki mélyépítő- illetve útépitési ellenőri jogosultsággal rendelkezik), akit megnevezni és bemutatni köteles MAKETUSZ felé. Ezen műszaki ellenőr együtt dolgozik a Maketusz által delegált szakemberrel a mellett, hogy teljesíti a jogszabályban előírt műszaki ellenőri tevékenységét. A Maketusz kollégája adott pályatípus szakértője, aki a sportszakmai és a gyakorlati életből gyűjtött tapasztalatokkal, instrukciókkal látja el a helyi műszaki ellenőrt, ezzel segítve munkáját.

Kivitelező a munkák megkezdéséhez elkészíti:

- a munkára specifikált Minőségbiztosítási és Mintavételi tervet
- a munkára specifikált Technológiai Utasítást
- az alkalmazni kívánt anyagok bemutatását

Ezeket a megrendelővel, illetve annak műszaki ellenőrével elfogadtatja.

A pálya tervezőjének és kivitelezőjének vagy felelős műszaki vezetőjének pumpapálya építési referenciával kell rendelkeznie.

A kivitelezés sportszakmai ellenőrzését a Magyar Kerékpáros Turisztikai Szövetség végzi.

A Szövetség delegáltja a következő fázisoknál kell, hogy a helyszínen legyen:

- építés megkezdése előtt
- ívek és dombok elkészülte után (már tömörített állapotban),
- aszfaltréteg kiépítése után.

Elhelyezési javaslat

A terület kiválasztásakor elsődleges kritérium a településközpontú tájolás. Előnyt jelent, ha például iskolák, óvodák közelében épül kerékpáros pumpapálya.

Célszerű már megépült kerékpárutak útvonalába csatlakoztatni, hogy kerékpárral könnyen megközelíthető legyen, ugyanakkor parkolóhelyek számát a felhasználók számára kell igazítani. Mivel kevés ilyen típusú pálya van, számítani kell az autóval érkező látogatókra is.

Kritérium még a 200 méteres körzetben található mosdó, büfé, konditerem vagy KRESZ-park, de minimum egy ivókút megléte/kiépítése.

A balesetvédelmi előírásoknak megfelelően kötelező kihelyezni a biztonsági előírásokat, gyalogosoknak a tiltó táblákat.

Egyéb hasznosítási lehetőségek

Az elsődleges funkció a kerékpárosok kiszolgálása, de kialakítható olyan pályarendszer is, melyet a görkorcsolyások, gördeszkások, vagy éppen a rollert használók is igénybe tudnak venni. Megfelelő helyszínen a létesítmény a mindennapos testnevelés infrastrukturális igényeit is ki tudja szolgálni.



BMX cross pálya

A **BMX (Racing)** sportág a legtöbb újkori sportágakhoz hasonlóan az Egyesült Államokból származik, ahol azzal a céllal hozták létre, hogy azok a tehetséges fiatalok, akik nem rendelkeztek megfelelő anyagi háttérrel a motorkrosszozáshoz, egy könnyen kezelhető, fordulékony kerékpárral művelhessék azt, amit motokrosszos társaik. Ebből származtatható a BMX név is, melynek első betűje a „B” a kerékpárt, az „M” a motort és az „X” a kettő keresztezését jelöli. A BMX Racing, a fiatalok egyik kedvenc szórakozása, szinte minden téren, parkban látni lehet kétkerekűeken ügyeskedő gyerekeket.

Műszaki kivitelezésnél elvárt paraméterek megadása:

- a pályát önmagába nem visszatérő nyomvonal szerint kell kialakítani. A pálya hosszirányú méretének, a tengely mentén minimum 300, maximum 400 méternek kell lennie.
- a pálya eleje legalább 10 méter széles, és sehol nem lehet 5 m-nél keskenyebb;
- a pályára tetszőleges számú akadályt lehet elhelyezni, melyeket úgy kell kialakítani, hogy balesetmentesen és biztonságosan teljesíthető legyen minden korosztály számára.

A pálya 300-400 m hosszú, általában három-négy kanyarral és hat-tíz ugratóval épített, rajtdombbal ellátott létesítményt foglal magába. A kanyarok a sebesség jobb kihasználása érdekében döntöttek, az ugratók hosszúsága akár tíz méter is lehet, de a kisebb 5-6 méteres ugratók a jellemzőek. Amennyiben versenyt rendeznek, egy-egy futama egykörös, vagyis a rajtgéptől a célig tart. A rajtgépet a megfelelő sebesség mielőbbi felvétele érdekében egy 4-8 m magas rajtdombra építik. Valamennyi életkorú fiatal számára használhatóvá kell tenni a létesítményt. Manapság már futóbiciklivel rendelkező 3-4 éves korú gyermekeknek is szerveznek programokat, illetve zajlanak kerékpáros oktatások.

Részletek:

a) Indítódomb

- Az indítódombnak legalább 10 méter szélesnek és legalább 5 méter magasnak kell lennie

b) Startkapu

- A startkapunak legalább 10 méter szélesnek kell lennie.
- A kapunak legalább 50 cm magasnak kell lenni és függőleges helyzetben merőleges, a feljáró dőlésére, mely a kerékpár kerekeit tartja a startpozícióban.
- A starthelyeknek 1- 8 világosan kell látszaniuk a kapukon.

c) A kezdeti egyenes pályaszakasz

- A kezdeti egyenes pályaszakasznak legalább 40 méter hosszúnak kell lennie.
- A kezdeti egyenes pályaszakasz első akadályja az első emelkedő aljától és az első forduló / kanyar legelejétől / legalább 20 méterre kell, hogy legyen.

d) Az első kanyar

- Bármilyen irányú lehet és olyan éles, hogy minden korosztály biztonságosan hajthasson bele, illetve hagyhassa el akár versenysebesség mellett.

- Az első kanyartól a pályának legalább 6 méter szélesnek kell lennie, amely egy olyan egyenes mentén mérendő, amely a kanyar belső ívének sugarától a külső ív sugaráig tart.

e) Kanyarok és akadályok

- A pályán legalább 3 kanyarnak kell lennie.
- Minden kanyarnál legalább 6 méter szélesnek kell lennie a pályának.
- Minden akadálynak, korosztályra való tekintet nélkül biztonságosnak kell lennie. A fiatalabb „versenyzők” képességeit is szem előtt kell tartani, amikor az idősebbek számára tervezünk valami különösen kihívó akadályt. Az első egyenes pályaszakaszon legalább 10 méter kell, hogy legyen a távolság két akadály között.

f) A célvonal

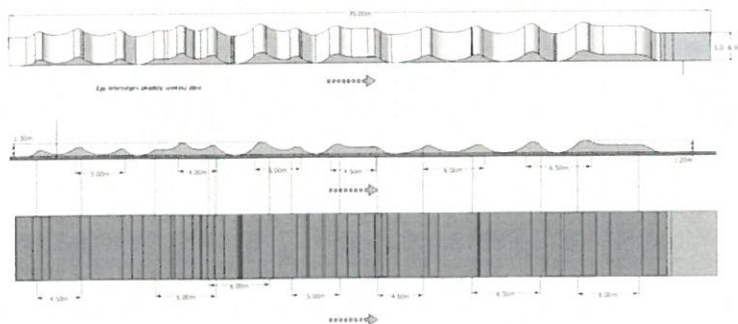
- A célvonalat világosan kell jelölni. 10 cm széles fehér vonal, amely a pálya egyik szélétől a másik széléig tart.
- A célvonal vagy a pálya más része fölött elhelyezett zászlóknál ügyelni kell arra, hogy elég magasan helyezkedjen el.

A kivitelezés ellenőrzése:

A kivitelezés sportszakmai ellenőrzését a Magyar Kerékpáros Turisztikai Szövetség végzi.

A Szövetség delegáltja a következő fázisoknál kell, hogy a helyszínen legyen:

- építés megkezdése előtt
- ~60%-os készültségi foknál,
- a projekt elkészülte után.



erdei kerékpáros egynyomos pálya

A **singletrail** (erdei kerékpáros egynyomos pálya) fejlesztés alapvető és elsődleges célja, hogy minden réteg számára megteremtse az erdőben való kerékpározás lehetőségét, egyértelműen kijelölt pályákon, behatároltan, kontrollált körülmények között, kiépített biztonságos infrastruktúrával, technikai kihívásokkal, a természetes közeg minimális befolyásolása/alakítása révén, megadva a felhasználónak az erdő-élményt.

Tervezett létesítmény részletes ismertetése

A tervezett létesítmény egy erdei kerékpáros ösvény, közjóléti létesítmény, melyek használata ingyenes. A pálya nem szilárd burkolatú, a kivitelezés során az ösvényre csak természetes anyag kerülhet, amely a vízelvezetést és/vagy stabilitást szolgálja. Az nyomvonal 0,5 – 1,5 m szélességben (helyi adottságtól függően) kerül kialakításra. A nyomvonal légkeresztmetszetét (belógó ágak, bokrok levágása) legfeljebb 2 méteres szélességben kell kitisztítani, az esetleges esések miatt ez a szükséges biztonsági távolság. A pálya magassági vonalvezetése és kiépítése a természetes domborzati viszonyokhoz igazodik. Földművek (pl. ugratók) természetközeli megoldásokban jelenhetnek meg, és ezek kiépítésekor külön bukózónát kell biztosítani. A pálya kialakítása során 30 cm-nél nagyobb mélységű talajbolygatás nem valósulhat meg. Fontos kritérium a talajeróziót megakadályozó építési technikák alkalmazása. (Völgyoldal keresztirányú lejtése 3-5%, egyenes szakaszok lejtése, ne legyen meredekebb, mint a hegyoldal lejtésének a fele.) A pályát úgy kell kialakítani, hogy csapadékos időszakban is járható legyen és az erózióknak ellenálljon.

Az erdei kerékpáros egynyomos pályáknál az erdőtörvényt, a 51/2020. (X. 16.) AM rendelet az erdőről, az erdő védelméről és az erdőgazdálkodásról szóló 2009. évi XXXVII. törvény végrehajtásáról szóló 61/2017. (XII. 21.) FM rendelet módosításáról kell figyelembe venni.

A kivitelezés ellenőrzése:

A kivitelezés sportszakmai ellenőrzését a Magyar Kerékpáros Turisztikai Szövetség végzi.

A Szövetség delegáltja a következő fázisoknál kell, hogy a helyszínen legyen:

- építés megkezdése előtt
- ~60%-os készültségi foknál,
- a projekt elkészülte után.

Több pálya létesítése esetén azok közötti átjárást, illetve a kezdő pontokra történő visszatérést transzfer utak biztosítják, melyekhez meglévő és kerékpáros forgalomra engedélyezett erdei utakat kell igénybe venni, így ezeken módosítás, beavatkozás nem történik.

A pályák elején fa szerkezetű beléptető kapukat kell elhelyezni a szükséges információkkal. Mentési pontok kijelölése szükséges.

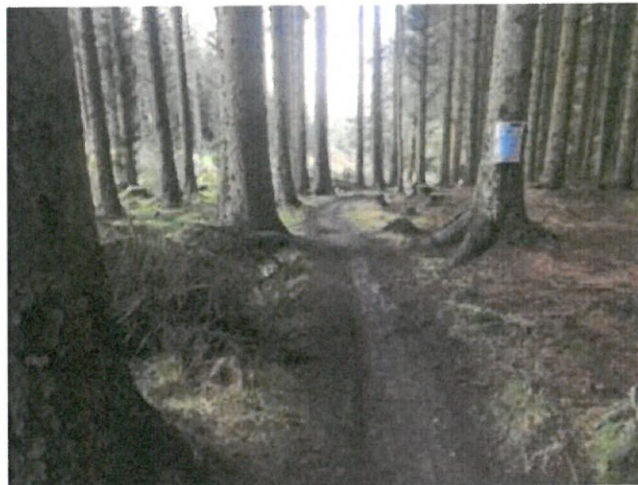
A pályák végén és a turistautak keresztezésénél fa szerkezetű lassító elemeket szükséges telepíteni, a kereszteződést figyelmeztető táblával jelezni.

Amennyiben a pálya teljes hosszának átlag lejtése nem haladja meg a 4%-ot, úgy minimum 50m-enként valamilyen elem, akadály építése szükséges.

Továbbá információs táblák kihelyezése is indokolt lehet.

Műszaki kivitelezésnél elvárt paraméterek megadása:

- Tengersizint feletti magasság: start és cél (m)
 - Meredekség és pályahossz (m)
 - Átlagos hosszirányú lejtés (%)
 - Átlagos pályaszélesség (m)
 - Felszíni víz elvezetésére tett intézkedések
- „Singletrail” ösvényekre végtelen számú pálya-terv készíthető, változó pálya ívekkel, szélességgel és lejtéssel, így a szerződéskötés feltétele az alábbi dokumentációk benyújtása:
- A tervek benyújtásakor a projekt műszaki tartalmát műszaki tervekkel és látványtervekkel szükséges bemutatni.
 - Helyszínrajz, helyrajzi számokkal, projekterv egyértelmű jelölése.
 - A nyomvonalterv ± 5 méteres pontos alaprajza és műszaki leírás.
 - Építésre vonatkozó költségterv.
 - Tervezett pálya-kapacitásának meghatározása.
 - Pálya kivitelezésének időbeli ütemezése.
 - Működési-, működtetési-, üzemeltetési javaslat. Példák hasonló terepkerékpár pályákra: podsmrkem.singltrekk.cz, www.wexltrails.at



dirt/freeride pálya

A **dirtjump** az extrém kerékpározás egyik válfaja, ahol a kerékpáros mesterségesen kialakított ugratókon és egyéb elemeken trükköket mutat be. A kerékpározás ezen műfaja a levegőben bemutatott trükkökre összpontosít, ahol a kerékpáros megtanul magabiztosan ugratókon biciklizni és összetett trükköket végrehajtani.

A kivitelezés ellenőrzése:

A kivitelezés sportszakmai ellenőrzését a Magyar Kerékpáros Turisztikai Szövetség végzi.

A Szövetség delegáltja a következő fázisoknál kell, hogy a helyszínen legyen:

- építés megkezdése előtt
- ~60%-os készültségi foknál,
- a projekt elkészülte után.

Tervezett létesítmény részletes ismertetése

A dirtjump pálya különböző pályaelemekből álló ugratósor, eltérő szintek szerint szétválasztva. A pálya lehetőséget kell adjon a kezdő kerékpárosnak az ugratás alapvető elsajátítására, a haladó kerékpárosoknak pedig a trükkök biztonságos gyakorlására. A kezdő és a haladó kerékpáros igényeit egy közös ugratósor nem tudja kielégíteni, ehhez a képességek szerinti pályák biztosítása szükséges.

Ugrató fajták

Az ugratók egy kidobóból állnak, ami segít a kerékpárosnak a levegőbe emelkedni, és ott trükköket végrehajtani. A kidobó lehet földből vagy fa/fém építményből. A fa/fém kidobó esetében a pálya karbantartási igénye jelentősen csökken. A földből készült kidobókat időről-időre újra kell formálni az időjárás és egyéb behatások miatt. Az ugratók leérkezője egy földből készült lejtő, amelyre a kerékpáros az ugratás után leérkezik. Az érkező magassága legtöbb esetben nagyobb a kidobó magasságánál (15%), hogy biztonságosabbá tegye a trükkök utáni érkezést. A kidobótól extrém mértékben eltérő magasságú érkezővel rendelkező ugrató az úgynevezett step-up. A step-upon a trükkök gyakorlása még könnyebb és biztonságosabb.

Asztalos ugrató

Az asztalos ugrató egy kidobóból és egy leérkezőből áll, amit egy sík köt össze, hogy a kerékpáros akár ugratás nélkül biztonságosan át tudjon gurulni. Ezen az elemen lehet elsajátítani az alapvető ugratási képességeket, és a trükkök akár az ugrató tetejére történő gyakorlásával is biztonságosabbá tehetők. Ezek az elemek nagyon hasznosak minden méretben, minimum egy MTB hosszúságúaktól kezdve. Felső határ nincs, lehetőséget lehet adni a minél nagyobb ugrató abszolválására.

Dupla ugrató

A dupla ugrató egy kidobóból és egy leérkezőből áll. Ezen már csak haladó kerékpáros tud biciklizni, az ugratón nem lehet átgurulni, minden esetben át kell ugrani.

Egyéb trükközésre alkalmas elemek

A fenti két fajta elemen kívül lehetőség van összetett elemeknek a létrehozására is, ahol a fő szempont a kerékpáros lehetőség minél kreatívabban megmutatni a már megtanult trükkjeit.

A pálya szerkezete

A pálya a fenti főbb elemeket tartalmazza. Az ugratók egymás után helyezkednek el, maximum egy ugrató hossznyit kihagyva, hogy az ugratás folytonosságát a pálya végéig megtartsa. Az ugratók között egy-egy hullám, döntött kanyar segíthet a lendületet megtartani. Szükségszerű több ugratósort építeni a kezdőknek és a haladóknak.

Indító

Az indító egy domb vagy fa/fém építmény, ami a kezdő lendületet adja a kerékpárosnak, hogy aztán tekerés nélkül tudjon az ugratókon végig érnei.



Kerékpáros triál pálya

A **triál** a kerékpározás egyik leglátványosabb szakága, ahol a kerékpárosok lehetetlennek tűnő ugrásokat és egyéb trükköket hajtanak végre. A pálya elemei a természetből – nagy méretű kövek – vagy egy építkezés alapanyagai közül kerülnek ki.

Elvárt műszaki paraméterek:

- szilárd burkolattal ellátott vagy burkolat nélküli pálya,
- bekerített vagy egyértelműen elhatárolt pálya,
- alapterület: minimum 100 nm,
- felhasznált szikla mérete: 0,4 – 2,5 méter átmérő között,
- felhasznált beton elemek: mélyépítő, útéépítő betonelemek, beton talpfa,
- fa elemek: farönk, talpfa, gerenda, EUR raklap, speciális „teli” raklap, rétegelt lemez/OSB lap,
- egyéb elemek: pl. kábeldob, konténer,
- nagy átmérőjű gumiabroncsok

A pálya tervezőjének és kivitelezőjének triál pálya építési vagy referenciaként szolgáló triálos sportmúlttal kell rendelkeznie.

A kivitelezés ellenőrzése:

A kivitelezés sportszakmai ellenőrzését a Magyar Kerékpáros Turisztikai Szövetség végzi.

A Szövetség delegáltja a következő fázisoknál kell, hogy a helyszínen legyen:

- építés megkezdése előtt
- ~60%-os készütségi foknál,
- a projekt elkészülte után.



BMX freestyle pálya

A **BMX park**egy speciális akadályokkal ellátott terület, ahol a BMX-esek látványos ugratásokat és egyéb trükköket végeznek. A speciálisan kialakított pályákra a versenyzők biztonsága érdekében van szükség, hogy ott gyakorolhassanak vagy versenyezzenek.

A pálya

- alapesetben a pálya alakja négyzet vagy téglalap,
- a parknak teljesen sík felületre kell épülnie, burkolata szilárd, sérülésmentes (beton, aszfalt, beltéren préselt falemez; kültéren vízálló, csúszásmentesborításúnak kell lennie),
- az akadályok átlagmagasságának a 150 cm-t el kell érnie (a korlát nem számít bele az akadályok magasságába),
- a versenyek lebonyolítására tervezett parkok mérete legalább 15 x 25 méter, viszont a 60 métert nem haladhatja meg egyik dimenziója sem. (Gyakorló pálya esetén a kisebb alapterület is megengedett.),
- az akadályok elrendezésének lehetővé kell tennie, hogy az akadályok egymás után teljesíthetők legyenek, így egy saját futamot lehessen összeállítani, ami trükkökből és ugrásokból áll,
- a pálya elemei nem veszélyeztethetik a versenyzők testi épségét, ezért nem lehetnek hegyes, éles elemek,
- akadály: olyan elem, amely kiemelkedik a síkból, amelyre építették,
- a BMX parknak nevezhető attrakció minimum 6 akadályt tartalmaz,
- jelentkező lakóövezetben köteles zajcsillapított pályát építeni.

A projekt műszaki ellenőrének kiválasztását a Magyar Kerékpáros Turisztikai Szövetséggel együtt kell végezni, aki sportszakmai oldalról az iránymutatást a Szövetségtől kapja.

A pálya tervezője és kivitelezőjének vagy felelős műszaki vezetőjének BMX park építési vagy referenciaként szolgáló BMX freestyle sportmúlttal kell rendelkeznie.

A kivitelezés ellenőrzése:

A kivitelezés sportszakmai ellenőrzését a Magyar Kerékpáros Turisztikai Szövetség végzi.

A Szövetség delegáltja a következő fázisoknál kell, hogy a helyszínen legyen:

- építés megkezdése előtt
- ~60%-os készültségi foknál,
- a projekt elkészülte után.

Alapvető akadályok

Negyed cső

Rámpa, amelyet a versenyzők az irány megváltoztatásához használnak a sebességük elvesztése nélkül.

Egy negyed cső magassága minimum 180 cm, szélessége legalább 300 centiméter (az ív teteje nem érheti el a függőlegest). Az ilyen negyedíveket különböző módokon lehet kombinálni, például helyet hagyva két ilyen elem között már



transzfer ugrás is kivitelezhető egyik ívről a másikra. Amennyiben a negyed cső az ugróbox előtt helyezkedik el a magassága legalább 220 cm kell, hogy legyen.

Spine

Olyan akadály, ahol két negyedcső van egymásnak háttal fordítva, a tetején platform nélkül. Általában az ívek tetején egy minimális platform – 10-20 cm vízszintes felület (fa vagy cső) - határolja el egymástól a két ívet.

Egy alap szintű parkban a spine magassága 150 centiméter és 200centiméter között lehet, szélessége pedig minimum 300centiméter kell, hogy legyen. A meredekség és a magasság határozza meg ennek az elemnek a nehézségi fokát.

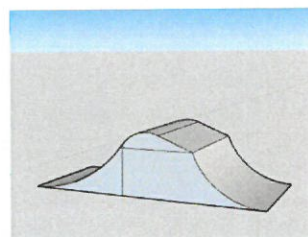


Doboz, vagyis a „box”

Egy akadály, amely lehetővé teszi az egyik oldaláról a másikra való ugrást. Általában, ám nem törvényszerűen egy box felszálló oldala (másnéven az ugró oldal) meredekebb, mint az érkező oldal. Az enyhébb (kevésbé meredek) oldal megkönnyíti a leérkezést. A box magassága legalább 150centiméter, a szélessége legalább 400 centiméter. Az ugró- és az érkező oldal között távolság 2 és 4 méter között változhat.

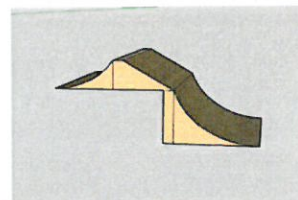
Fontos tudni, hogy ahhoz, hogy jóval nagyobb sebesség szükséges egy ilyen akadály megugrásához, éppen ezért jellemző, hogy ezt az elemet a BMX parkok közepére szokás helyezni.

Az box teteje lehet sík vagy döntött, ezt minden esetben a pálya kialakítása dönti el.



Step-up

Egy elem, amelynél az ugró oldali ív alacsonyabb, mint az érkező oldal, tehát minden esetben magasabbra kell érkeznie a versenyzőnek. A két elem közötti magasság meghatározza a végrehajtható trükk nehézségét és technikáját. Az ugró és az érkező oldal között lehet helyet hagyni, de ez nem törvényszerű.



Egy BMX parkban nem csak ezek az elemek fordulhatnak elő, számos más akadály is létezik, ezek csupán a leggyakoribbak, amelyek egy kezdőknek épített parkra jellemzőek.





KerékpárPálya Koncepcióterv

ETYEK



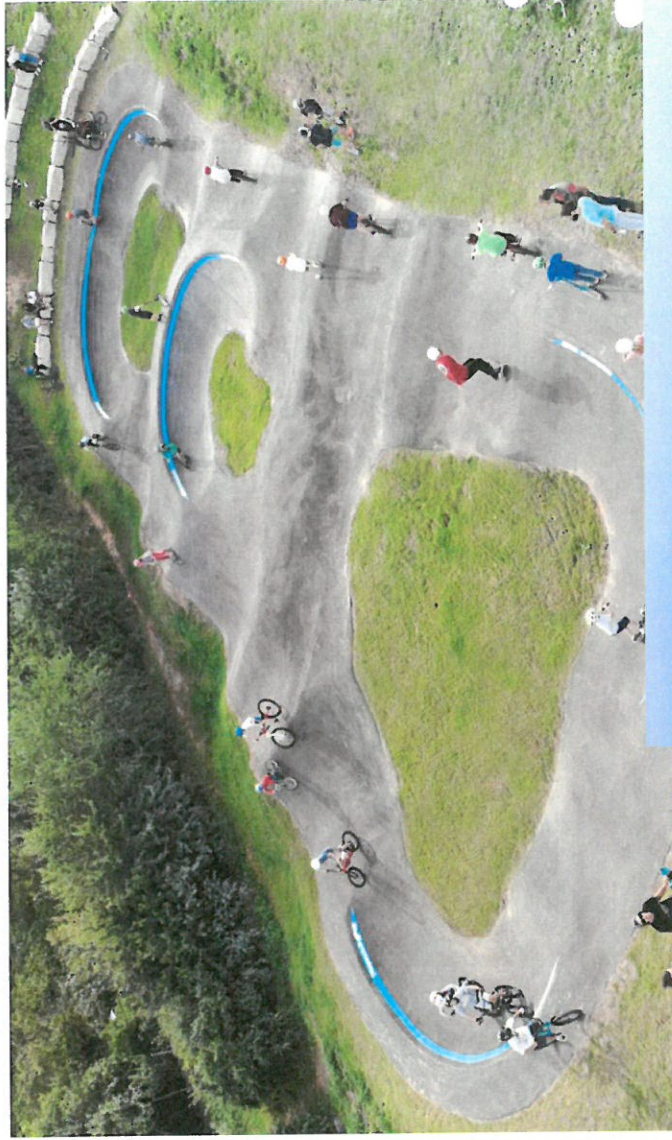
KERÉKPÁLYA.HU
EST.2010

Bevezető

A pumpapálya (angolul "pumptrack") egy kerékpáros ügyességi pálya. Ha használója megfelelően "pumpál" akkor akár tekerés nélkül is képes körbe-körbe tud haladni rajta. A pumptrack hullámok és kanyarok egymásutánja. Egyre növekvő népszerűsége annak köszönhető, hogy egyaránt nyújt élményt amatőröknek és profiknak.



KERÉKPÁRPÁLYA.HU
EST.2005

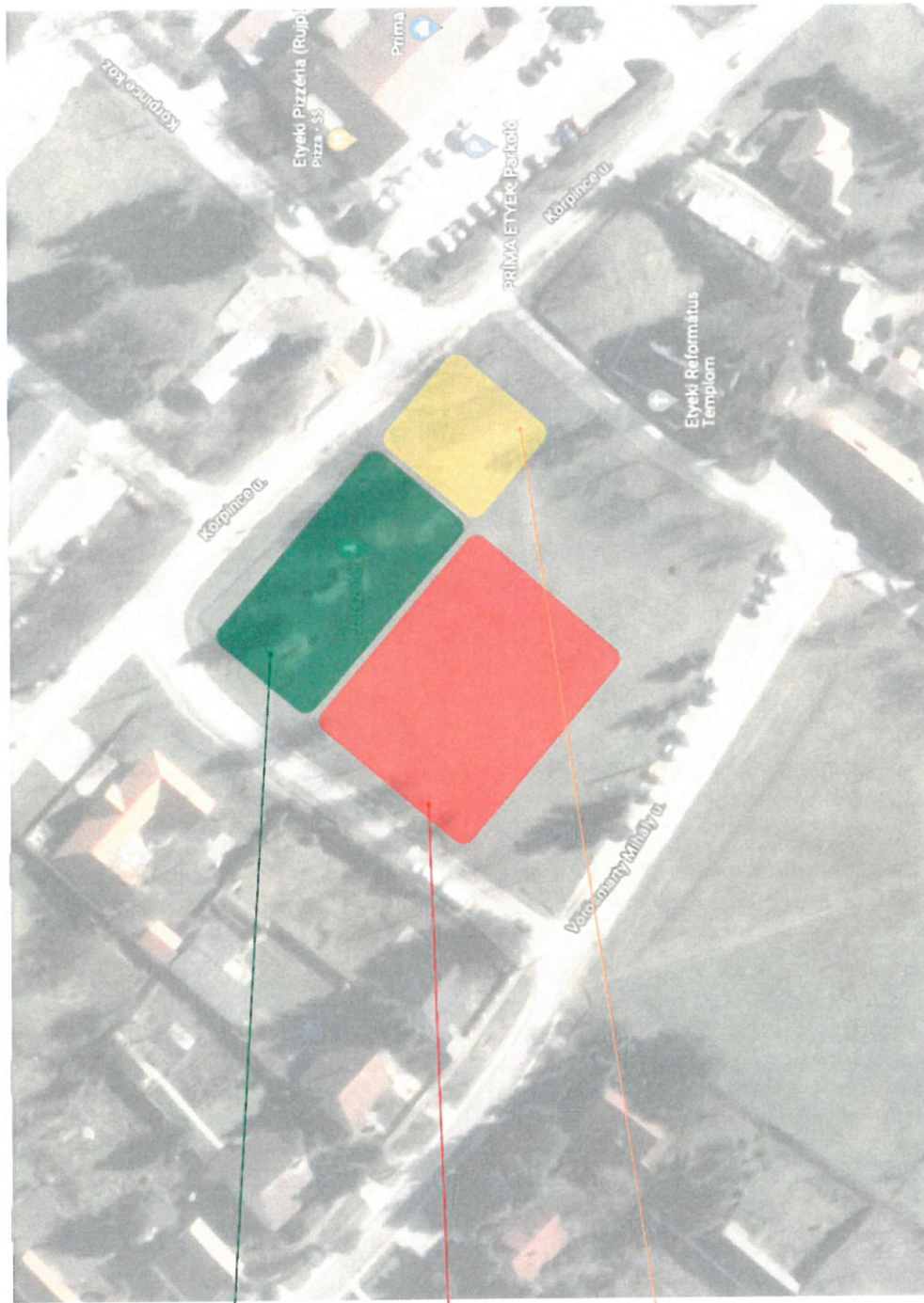


Tervezett létesítmények

Játszóter
max. 800m²

Pumpapálya
max. 1800m²

KRESZ Park
max. 400m²



Pumpapálya



45m x 40m - 1800m²

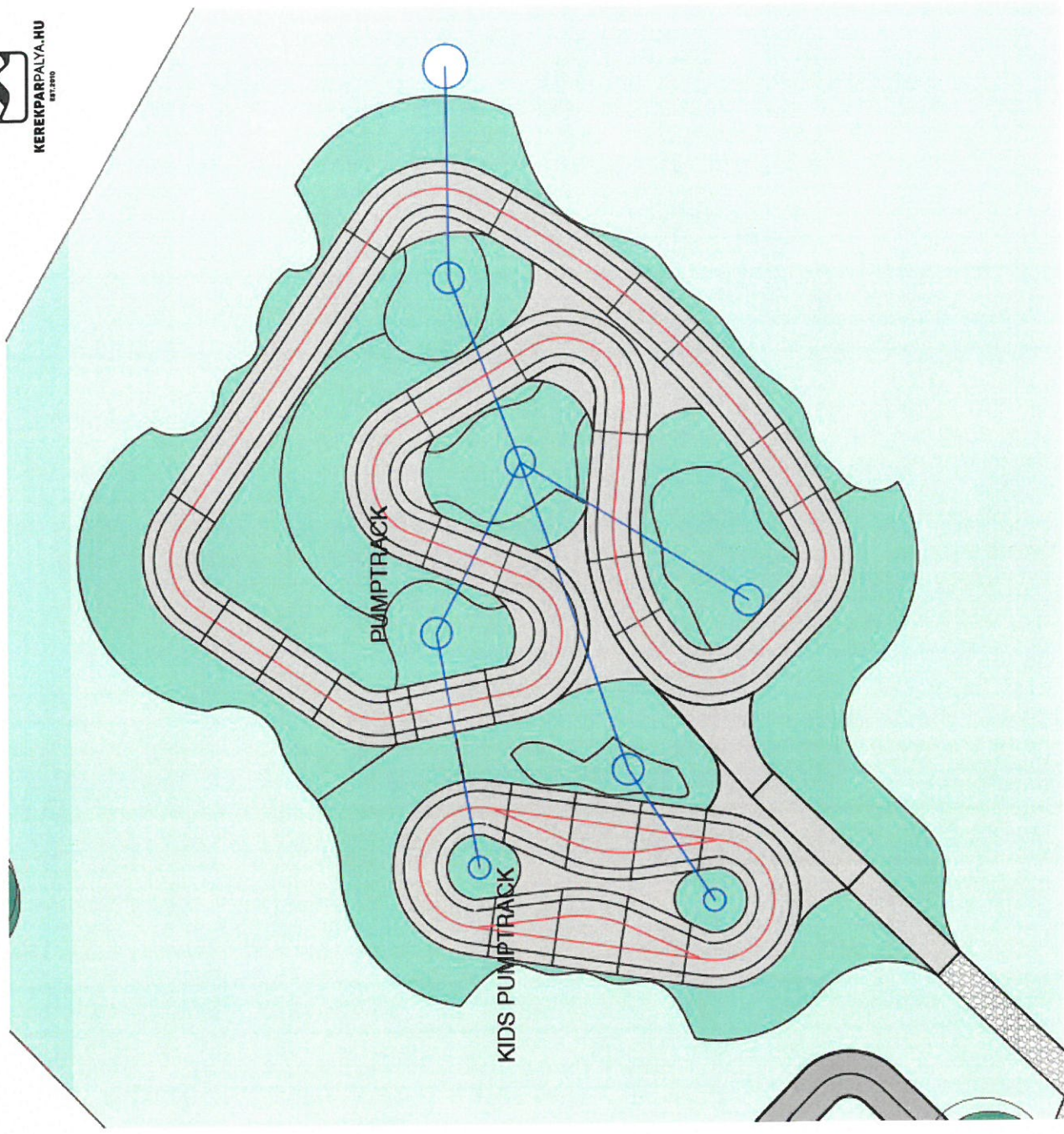
487 m² aszfaltozott nyomvonal

Automata öntözőrendszer

Gyepszőnyeg

Brutto 49.858.000 ft

Pályázat által támogatott pályatípus



Képek hasonló méretű pályákról



KERÉKPÁLYA.HU
1971.2002

Ajánlatunk 60 napig érvényes

 Alliance

KRESZ Park



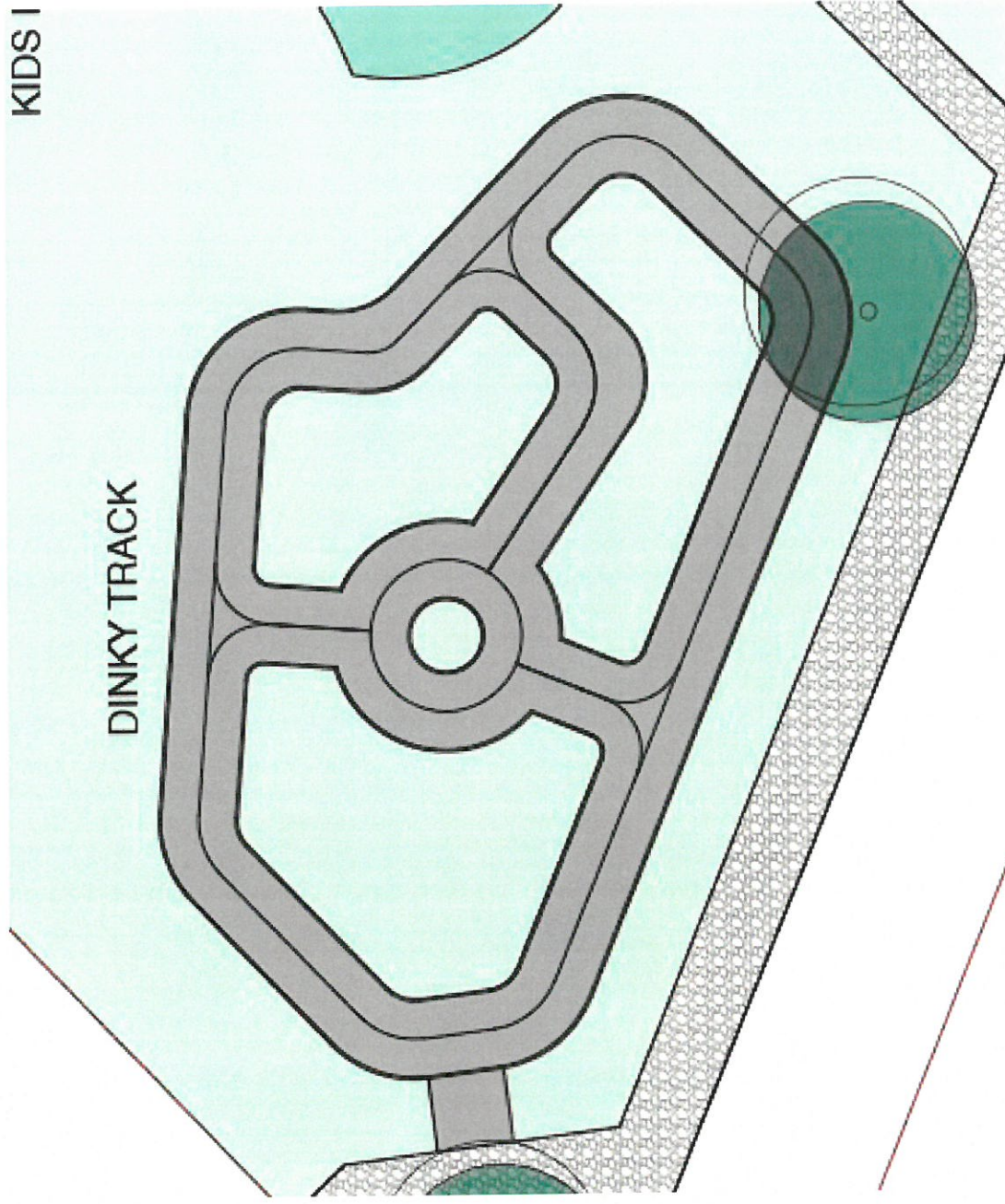
25m x 20m - 500m²

180 m² aszfaltozott nyomvonal

Rozsdamentes KRESZ táblákkal

Forgalomtechnikai mérnök
bevonásával

Brutto 5.980.000 ft

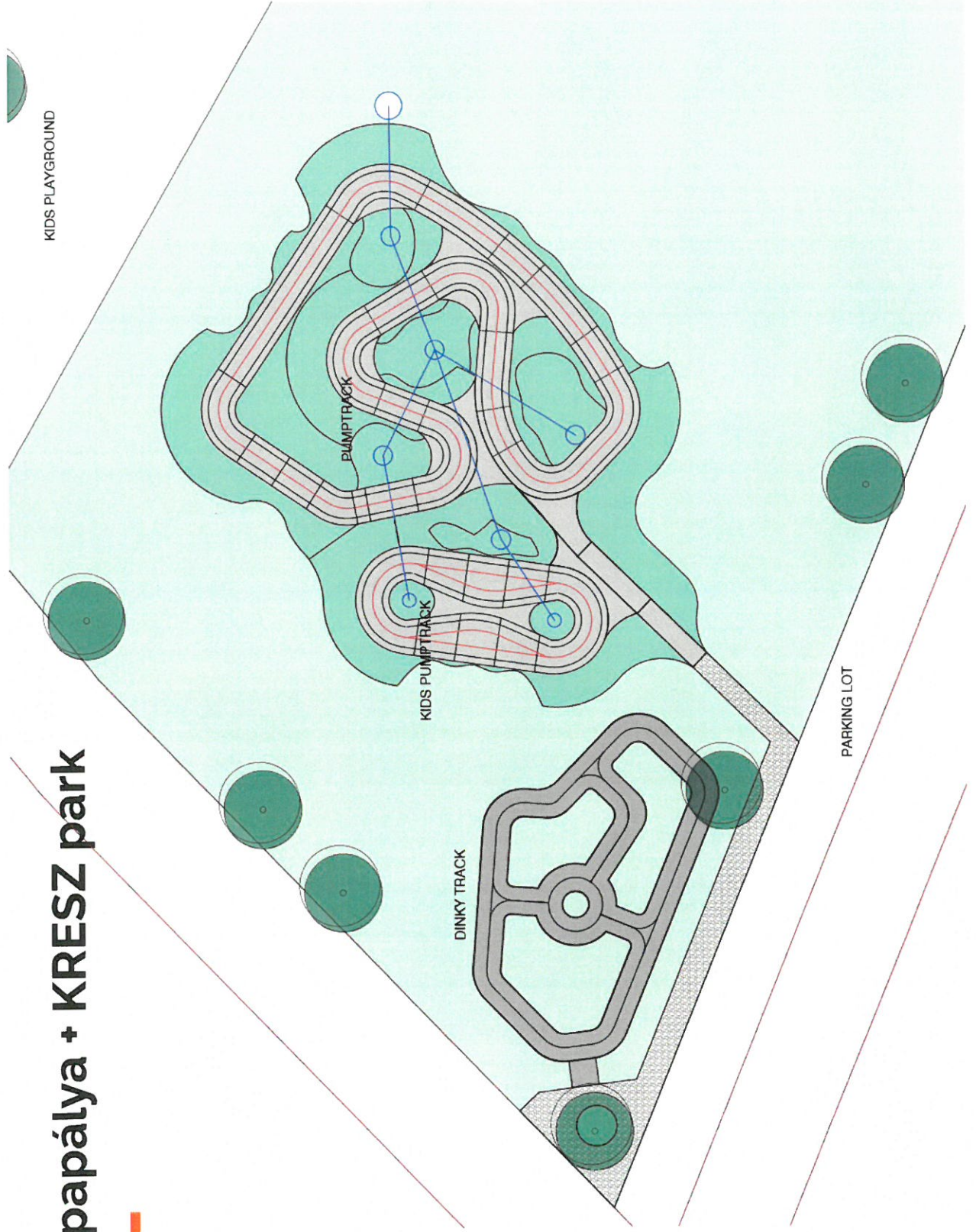


Képek hasonló méretű parkokról



KERÉKPÁLYA.HU
MT.1995

Pumpapálya + KRESZ park



KIDS PLAYGROUND



KEREPÁRPÁLYA, HU
EST. 2010

Játszótér



Játszótér 1



Kombinált játszóvár	nettó	3 774 600 Ft
Telepítés	nettó	1 809 840 Ft
Ütőcsillapítási felület (homok)	nettó	1 579 500 Ft
Első használatba vétel előtti felülvizsgálat	nettó	25 000 Ft
Összesen	nettó	7 188 940 Ft
Összesen	bruttó	9 129 954 Ft

Kép hasonló méretű játszótérről



Indikatív Ajánlatunk



Pumpapálya: net. 39.258.267ft
KRESZ Park: net. 4.708.661ft
Játszóter: net. 7.188.940ft

Összesen Netto 51.155.868ft
Összesen Brutto 64.967.952ft

Indikatív ajánlatunk 60 napig érvényes

Árajánlatunk tájékoztató jellegű. Végleges ajánlatot és pontos műszaki tartalmat helyszíni felmérés és tervezés követően áll módunkban kiadni.

Az Országos Bringapark Program keretében kizárólag a pumpapályára nyerhető támogatás.

Minden szükséges engedély beszerzése megrendelő feladata.



KERÉKPARPALYA.HU
RÉTKFT.



Tervezés, kivitelezés: [Alliance ASE](#)

Magyar képviselő: [KERÉKPARPALYA.HU](#)

HELLO@KERÉKPARPALYA.HU

+3630 976 88 00

Görpark Kft.
Székhely: 1161. Budapest, Baross utca 170.
Adószám: 27402838-2-42
Közösségi adószám: HU27402838
Cégjegyzékszám: 01-09-388633
Képviselő: Pichler Róbert (ügyvezető)



GÖRPARK KFT.

1161 Bp., Baross u. 170.

Asz.: 27402838-2-42

Cg.: 01-09-388633

Pichler Róbert

ügyvezető