

KIVONAT

**Etyek Nagyközség Önkormányzat Képviselő-testületének 2018. november 15-én,
csütörtökön megtartott rendkívüli nyílt ülésének jegyzőkönyvéből:**

Jelenlévő képviselők létszáma 7 fő.

A Képviselő-testület 7 fő tagja közül, 7 fő részvételével 7 igen szavazattal az alábbi határozatot fogadta el:

**Etyek Nagyközség Önkormányzat Képviselő-testületének
235/2018. (XI.15.) határozata**

Etyek Nagyközség Szociális Szolgáltatástervezési Konceptiójának felülvizsgálatáról

Etyek Nagyközség Önkormányzatának Képviselő-testülete Etyek Nagyközség Szociális Szolgáltatástervezési Konceptiójának felülvizsgálatával egyetért, a felülvizsgált Konceptiót az előterjesztés melléklete szerinti tartalommal elfogadja.

Határidő: azonnal

Felelős: polgármester

K. m. f.

Garaguly Tibor s.k.
polgármester

dr. Ivanyik Andrea s.k.
jegyző

A kivonat hitelül:



Tüskés Éva
önkormányzati és titkársági referens
jegyzőkönyv-vezető

ETYEK NAGYKÖZSÉG SZOCIÁLIS SZOLGÁLTATÁSTERVEZÉSI KONCEPCIÓ

2018.



„ A szociális kérdés nem csupán egy társadalmi csoport, hanem az egész társadalom problémája és értjük alatta a társadalomban élő egyeseknek, vagy csoportoknak megakadályozottságát, vagy ezzel való fenyegetett voltát olyan nivójú erkölcsi, szellemi és fizikai élet kiélésében, amelyhez minden embernek, társadalmi tagságánál fogva joga van. ”

/Hilscher Rezső/

Tartalomjegyzék

I.Bevezetés	3
II. A szolgáltatástervezési koncepció célja és feladata	3
III. A település földrajzi környezete és rövid bemutatása.....	4
IV. Etyek népességének, társadalmának jellemzői.....	6
IV. 1. A népességszám alakulása és a népmozgalom jellemzői.....	6
IV. 2. Demográfiai adatok napjainkban.....	7
IV. 3. A társadalmi szerkezet.....	8
IV. 4. Gazdasági aktivitás.....	11
V. Etyek intézményei.....	12
V. 1. Egészségügyi ellátás.....	12
V. 2. Oktatás.....	13
VI. Pénzbeli és természetbeni ellátások.....	15
VI. 1. Önkormányzat által biztosított személyes gondoskodást nyújtó ellátások (Segítő Kéz Szociális Alapszolgáltató Intézmény)	15
VI. 2. Pénzbeli ellátások biztosítása.....	20
VII. Jövőbeni feladatok meghatározása.....	24
VIII.Összegzés.....	26

I. BEVEZETÉS

A szociális igazgatásról és szociális ellátásokról szóló 1993. évi III. törvény (a továbbiakban: Szt.) 92. § (3) bekezdése alapján a legalább 2000 lakosú települési önkormányzat feladata a szociális szolgáltatástervezési koncepció elkészítése. A szolgáltatástervezési koncepció tartalmát a helyi önkormányzat két évente felülvizsgálja és aktualizálja.

Etyek Nagyközség Szolgáltatástervezési Koncepciója 2008-ban került elfogadásra a 242/2008. (VIII.14.) számú önkormányzati határozattal, aktualizálása azonban nem történt meg.

A gazdasági törvényszerűségek Nyugat-Európában már bebizonyították ugyan, hogy a szociális túlvállalás nem lehet célravezető út, ám elismerik és nyíltan deklarálják, hogy az államnak szolidaritásból fakadó kötelezettségei vannak. A modern szociálpolitika alap gondolata, hogy a társadalom különféle alrendszerének működése folytán úgy az egyén, mint annak kisebb-nagyobb közösségei, különböző módon strukturált csoportjai számára adódhatnak olyan helyzetek, amelyekben magukról ideiglenesen vagy véglegesen, elfogadható szinten nem tudnak gondoskodni. Olyan zavarokkal küzdenek, amelyek társadalomba való be- vagy visszailleszkedésüket akadályozzák, normális életvitelük, illetve megélhetésük mások közreműködése nélkül nem biztosítható. A szociális gondoskodás célja ezeknek a helyzeteknek a feltárása, és az egyén jogainak tiszteletben tartása mellett a rászorult élethelyzetének javítása. E helyzetben a társadalom (végső soron az állam) – a szolidaritási elv jegyében – valamilyen módon (netán többfajta eszköz együttes alkalmazásával) segítőtleg lép fel. A szociális gondoskodás feladata tehát nem kevesebb, mint az, hogy a társadalmilag tipikus, de egyénileg jelentkező élethelyzeteket feltárja, s azokra reagáljon. Találja meg azokat az eszközöket, amelyekkel a felmerülő problémák a leghatékonyabban kezelhetők, egyidejűleg biztosítsa, hogy ez a beavatkozás az egyén szabadságát és személyiségi jogait tiszteletben tartsa, s ugyanakkor a közösség (a többi nem veszélyeztetett állampolgár) védelme is megvalósuljon. A társadalomba való be-, illetve visszailleszkedés érdekében segítségre szorulnak a társadalom mindazon tagjai, akik bármilyen oknál fogva (betegség, fogyatékoság, munkaképesség megváltozása, munkanélküliség, családi körülmények vagy a család hiánya, szenvedélybetegségek stb.) beilleszkedési zavarokkal küzdenek.

II. A szolgáltatástervezési koncepció célja és feladata

A koncepció célja:

- meghatározni a szociális szolgáltatások fejlesztésének alapelveit, irányait, céljait, amelyeket a település a szociális szolgáltatások biztosítása, fejlesztése során követ, illetve amelyekkel orientálni kívánja a szociális szolgáltatások fejlesztésének további szereplőit;
- részletezni azokat a konkrét célkitűzéseket, amelyeket a szociális szolgáltatások biztosítása során az önkormányzat érvényesíteni kíván;
- elősegíteni a szociális, illetve a gyermekvédelmi törvény által szabályozott különböző típusú intézmények magasabb szintű, szükségletekhez igazodó feladatainak ellátását.

A koncepció feladata:

- elősegíteni egy egységes szociális szolgáltató politika kialakítását a településen;

- információkat biztosítani egyéb fejlesztési koncepciók, tervek kidolgozásához és megvalósításához;
- információt adni a különböző szolgáltatást igénylők részére, illetve a szolgáltatást biztosító intézmények, szervezetek számára.

A koncepció olyan tervdokumentum, amely megalapozza a szociális szolgáltatások távlati fejlesztését, továbbá meghatározza a szociális szolgáltatások fejlesztési céljait és a fejlesztési programok kidolgozásához szükséges irányelveket. A dokumentumban rögzítésre kerülnek az ágazat irányításának a szociális szolgáltatásokkal kapcsolatos tervei, távlati céljai, meghatározásra kerülnek azok a javaslatok, melyek az intézményrendszerben a szociális ellátások egyenletes fejlődését segítik elő.

A koncepció elkészítése során felhasznált adatokat a helyi népesség nyilvántartási és önkormányzati statisztikák, a helyi szociális intézmény, illetve a KSH statisztikai adatai szolgáltatták.

III. A település földrajzi környezete és rövid bemutatása

A 2017. december 31-én 4313 fő által lakott Etyek, nagyközség Fejér megye Pest megyével határos részén, a Bicskei járásban. A település az ország szívében, a Budapest, Tatabánya és Székesfehérvár alkotta háromszög súlypontjában terül el. Mivel a főváros 25 km-en, illetve fél órán belül elérhető, így, bár közigazgatásilag Fejér megyéhez tartozik Etyek, funkcionálisan a főváros agglomerációjának rekreációs zónájában elhelyezkedő, kertvárosias, szerves eleme.

A Dunazug-hegyvidék részét képező Etyeki-dombság kiváló természetföldrajzi adottságainak köszönhetően már évezredek óta megtelepedett itt az ember. Buda kiemelkedésével, és az itt élők kitartó munkájával, az utóbbi századok folyamán a hely és a település neve egybefonódott a szőlő-, a pezsgő- és a borkultúrával, melynek eredményeként az Etyek-Budai borvidék névadó települése is a történelmi borvidékek táborát erősíti. Talán e páratlan fekvésének – a társadalmi-gazdasági, a természeti és az infrastrukturális pozitív tényezők együttállásának – köszönheti azt is, hogy lankáin települt meg néhány éve hazánk egyik legnagyobb és legmodernebb, gyakorta Etyekwood-ként emlegetett filmstúdiója is.

Etyek földrajzi környezete



Etyek térsége azonban ettől függetlenül, már jóval a szőlészeti kultúrák kialakulása előtt, feltehetően több mint tízezer éve lakott volt.

A település korai kitüntetett térségi szerepét jelzi, hogy 1333-ban ispotálya (kórháza) és a dombtetőn egyedül álló, magas kőtemploma is volt.

Sajnos, Etyek fejlődése azonban a birtokosok gyakori váltakozásának, az azt kísérő ki- és betelepítéseknek, a különböző nemzetiségű lakosság cserélődésének, valamint két súlyos pestis-járvány és a világháborúk általi többszöri drasztikus fogyatkozásának következtében nem lehetett töretlen.

Ennek ellenére, a már említett adottságainak, a szőlészeti-borászati kultúrájának, valamint több korszerűen irányított, például tehenészetre épülő nagyobb birtok kitartó agrártevékenységének köszönhetően, a település újra és újra talpra állt, és összességében folyamatosan fejlődött.

Etyek, Fejér megye egyik legnépesebb nagyközsége. Népeisége a hazai folyamatokkal ellentétben, és Budapest agglomerációjának átlagos értékeit is meghazudtolóan, nem csak a beköltözések következtében növekedett jelentős mértékben az elmúlt évtizedekben, hanem a természetes szaporulatból is jelentős mértékben profitált.

A település infrastruktúra-rendszerei kiépültek, az ivóvíz-, szennyvíz-, gáz-, telefon- és más hálózatokra rákapcsolt lakások aránya szinte teljes körű a település egészében. Kifejezetten magas a népességátlagos internet előfizetések, valamint a szilárd burkolatú utak, járdák aránya is. Etyeken megtalálhatóak a művelődés, oktatás, egészségügyi ellátás alapintézményei, valamint az alapvető postai és banki szolgáltatások is.

A község közigazgatási területéhez több, földrajzilag valamelyest elkülönült településrész is tartozik. Ilyen **Botpuszta**, ahol az előző rendszerben szovjet laktanya működött. A korábbi lakótelepi lakások körül új építésű igényes családi házak épültek, ahová döntő többségben a városból kiköltöző fiatal családok költöztek. Ebből következik, hogy Botpusztán magas a kisgyermekes családok száma és a lakosság kor összetétele fiatal, középkorú tendenciát mutat. A településrész közlekedése jó, távolsági busszal megközelíthető. A község centruma valamint Botpuszta közötti területen korábban hétvégi házak, üdülők helyezkedtek el. Mára ezen ingatlanok nagy részét átépítették, téliesítették így lassan a két településrész összeér. Ezen a területen került kialakításra a Kápolna Lakópark, ahol a jövőben további családi házak építésére kerülhet sor.

Dávidmajor korábban az ott működő gazdaság dolgozóinak nyújtott otthont, a gazdaság már nem működik így az ott élők ingáznak Biatorbágy, Herceghalom, Budapest irányába munkahelyükre. Közlekedésük nem kielégítő, önkormányzatunk szerződéssel oldja meg az ott élő gyermekek óvodába, iskolába szállítását valamint a lakosság Etyeken történő ügyintézését, orvosi ellátásához jutását. Az ott élő emberekre jellemző az alacsony iskolázottság, munkanélküliség, nehéz anyagi helyzet. Korösszetételét tekintve vegyes életkorú a lakosság mert az idősebb korosztály annak idején a munkalehetőség miatt

telepedett le, a ma ott élő fiatalok, középkorúak az ő leszármazottai akiknek nincs arra módjuk, lehetőségük, hogy elköltözzenek innen.

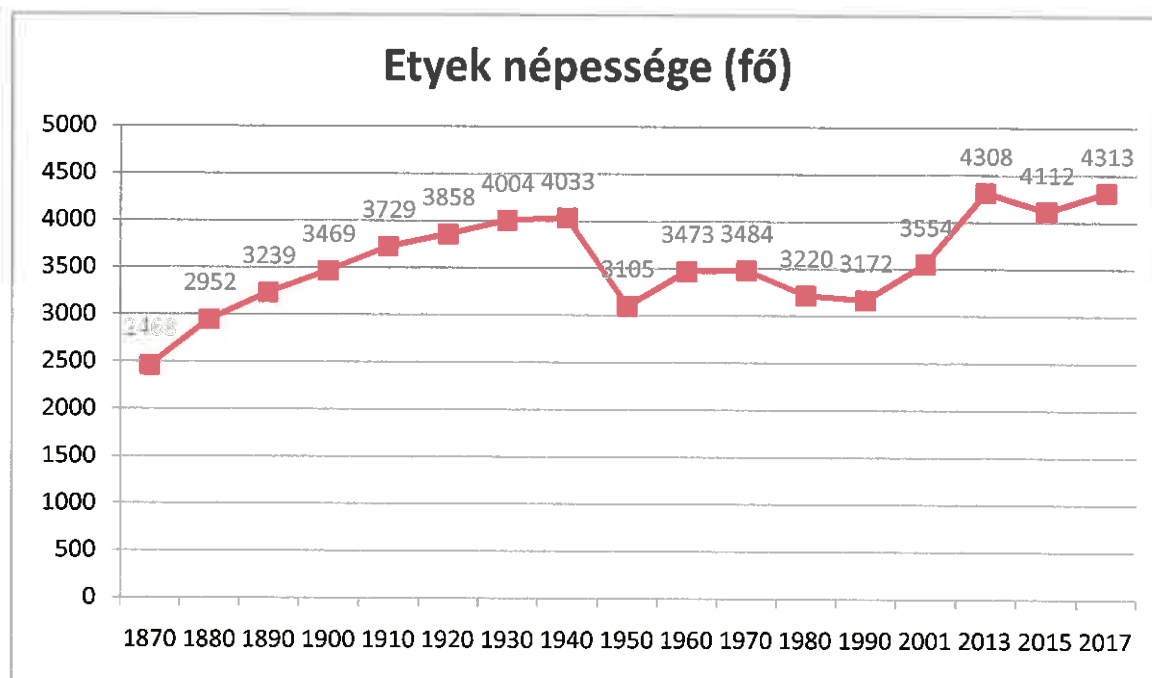
IV. ETYEK NÉPESSÉGÉNEK, TÁRSADALMÁNAK JELLEMZŐI

IV.1. A népességszám alakulása és a népmozgalom jellemzői

Etyek lakosságát a török hódoltságot követően a megmaradt magyar népesség, és az 1720 és 1770 között idetelepített 112 német család alapozta meg. A népessége ettől kezdve folyamatos növekedett, és az 1870-es évek közel 500 fős ugrásának köszönhetően már 1880-ra megközelítette a 3000 főt, amely – összehasonlításképpen – a szomszédos, ma már megyei jogú város, Érd akkori lakosságának számával vetekedett, illetve az 1900-as évek elején azt meg is előzte. A Bot-pusztával való egyesítést követően a lakosság száma már megközelítette a 4000 főt.

A százötven évvel ezelőtti magas bázis, és az addig folyamatos növekedés ellenére, a népességszám az elmúlt közel egy évszázadban nem fejlődhetett olyan töretlen ütemben, mint a környező hasonló méretű, szerencsésebb települések némelyike. Ahogy azt a történeti részben említettük, két pestis járvány, majd a két világháború alaposan megviselte Etyek lakosságát. Az 1945-ös kitelepítési veszteséggel például 2300 fővel, kevesebb mint a felére csökkent néhány hónap alatt a népessége, amit a betelepítések csak részben tudtak pótolni. A hagyományok derékbatörése, az „idegenek” betelepítése okozta bizalomvesztés a helyhez való kötődést erodálta.

A népesség száma csak az 1990-es évek elejétől indult ismét intenzív növekedésnek, ami a népességmegtartó erő, illetve a népességvonzó képesség együttes erősödésének köszönhető.



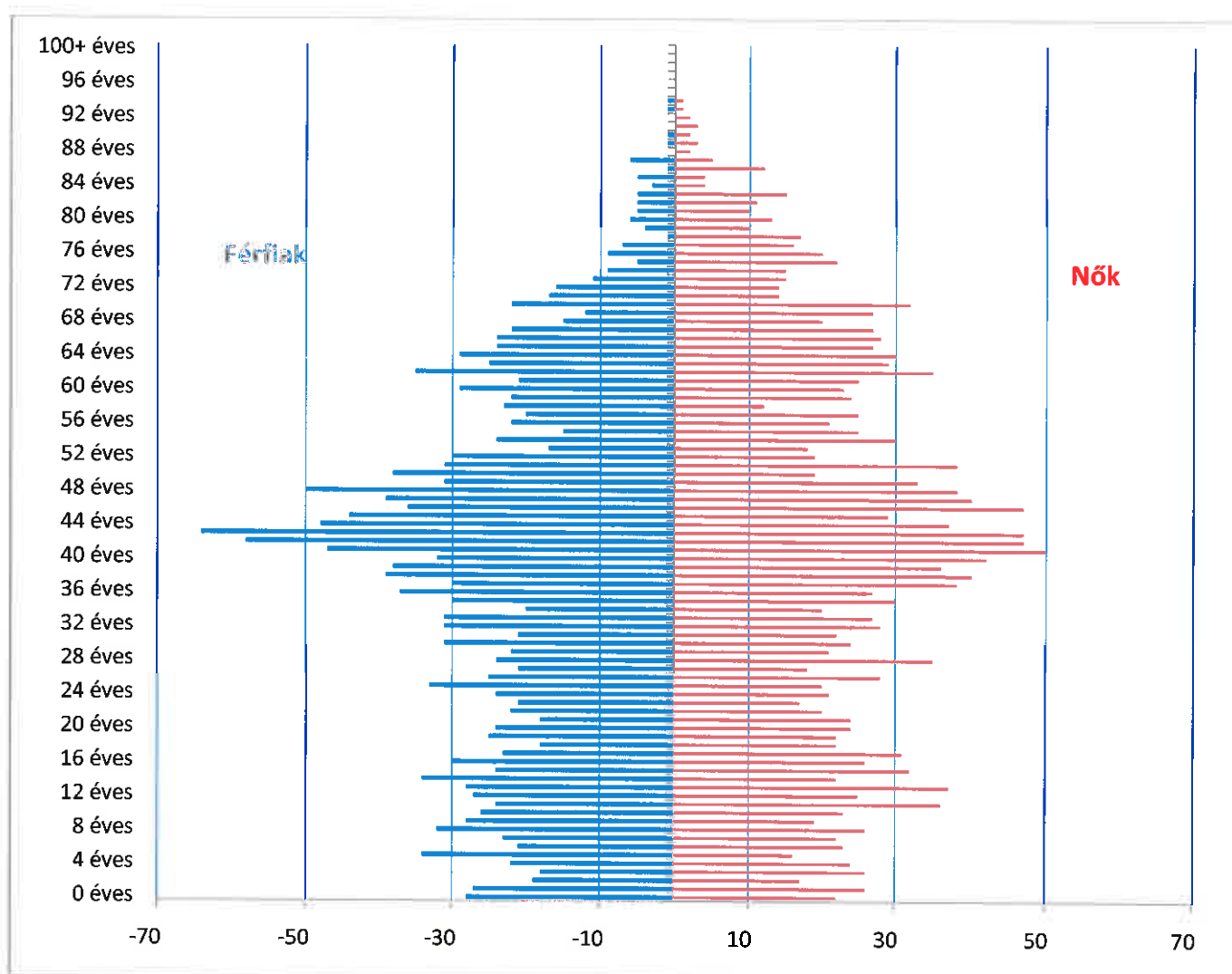
Etyek állandó népességének telepítések által megtört fejlődése 1870-től napjainkig

IV.2. Demográfiai adatok napjainkban

	Összesen	Férfi	Nő
Állandó lakosság összesen	4 313	2 121	2 192
Ebből érvényes címmel nem rendelkezik	40	19	21
Érvényes címmel rendelkezők összesen	4 273	2 102	2 171
Érvényes lakóhellyel rendelkezők	4 267	2 100	2 167
Csak érvényes tartózkodási hellyel rendelkeznek	6	2	4
Magyar	4 224	2 061	2 163
Bevándorolt	7	3	4
Menekült	-	-	-
Letelepedett	-	-	-
Egyéb	82	57	25
Hajadon / Nőtlen	2 038	1 092	946
Házas	1 453	726	727
Özvegy	292	46	246
Elvált	435	192	243
Házassága megszűnt	-	-	-
Nem ismert	95	65	30

/KSH 2017. december 31. adat/

Állandó népesség száma korcsoportonkénti és nemek szerinti bontásban 2017.december 31-én	4313fő
nő	2192
férfi	2121
0-2 évesek	139
0-14 éves nők	364
0-14 éves férfiak	391
15-17 éves nők	89
15-17 éves férfiak	77
18-59 éves nők	1402
18-59 éves férfiak	1463
60-64 éves nők	142
60-64 éves férfiak	139
65-70 éves nők	161
65-70 éves férfiak	119
70-80 éves nők	188
70-80 éves férfiak	107
80-85 éves nők	57
80-85 éves férfiak	29
85 év feletti nők	31
85 év feletti férfiak	11



Etyek korfája 2017. december 31. állapot szerint

IV. 3. A társadalmi szerkezet

Az öregedési index Etyeken kivételesen kedvező képet mutatott még a 2011 évi népszámláláskor, hiszen a 14 éven aluli korosztály száma meghaladta a 60 év felettiekét. Az idős népesség aránya az országos tendenciának megfelelően alakul lakóhelyünkön is. Sajnos az idősödő lakosság az egyre fogyatkozó társadalom növekvő rétegét képezi továbbra is. A népességszámra vonatkozó prognózisok, miután nem számolnak a halandósági ráta javulásával, az idősek számának lassú emelkedését jelzik előre. A nehezebb problémát a relatív növekedés okozza, mivel csökken azon népesség társadalmon belüli aránya, amely aktív munkájával meg tudja teremteni a fedezetét a különféle szociális és egészségügyi ellátásoknak.

Etyek kifejezetten jó mutatóval rendelkezik a száz családra jutó családtagok, és gyermekek számát illetően is, a viszonyítási alaptól teljesen függetlenül élen járnak az értékei. Etyek lakosságának majdnem 60%-át az aktív korúak, azaz az 18-59 év közöttiek csoportja adja, de

ez az arány csökkenőben van. A 60 év felettek aránya lassan növekszik, a 18 év alattiak aránya pedig minimálisan csökken.

Az öregedési index Etyeken

Év	0–14 éves népesség	60 év feletti népesség	Öregedési index
1990	720	727	100,9
2001	593	634	106,9
2011	813	778	95,7
2017	755	911	120,6

A település népességének kor megoszlása az előregedő társadalomra jellemző képet mutat. Ezt támasztja alá az öregedési index is, amely azt jelzi, hogy 100 fő 14 év alatti személyre hány fő 60 éven felüli személy jut. Ez az index megmutatja, hogy a település népességére mi a jellemző: amennyiben 100 alatti az index, akkor túlsúlyban vannak a 14 év alattiak, vagyis fiatalos a népességszerkezet. Ha az index 100 felett van, akkor a település előregedő. 2017-ben az országos öregedési index 128,5 volt.

A népesség iskolai végzettségének alakulása Etyeken (2001-2011)

Év	18–X éves, legalább középfokú (%)	25–X éves, legalább felsőfokú (%)
2001	31,2	9,3
2011	49,5	20,9

A népesség iskolázottsága folyamatosan javul, **erőteljesen növekedett a közép- és felsőfokú végzettségűek száma**, lakosságon belüli aránya.

Nemzetiségi megoszlás

Az **1941-es népszámláláskor** 4033 fő lakott Etyeken. Az **anyanyelvi megoszlás** a faluban a következőképpen alakult: **magyar: 867 (21,5%), német: 3153 (78,2%),** egyéb: 11 fő (0,3%). **Magyarul tudott 3278 személy (81,3%). Nemzetiségi hovatartozás szerint: magyarnak vallotta magát a lakosság 42,6%-a (1717 fő) és németnek 2307 (57,2%),** míg egyébnek 9 fő (0,2%). Ezen adatok egyúttal azt is jelzik, hogy lényegében a magukat németnek vallókat telepítették ki a háborút követően, akik helyére Magyarország különböző részeiből változatos szociokulturális hátterű magyar ajkú lakosság került.

A **2011-es népszámlálási adatok szerint** Etyek lakosságának **89,3%-a vallotta magát magyarnak (3524 fő), 5,2%-a németnek (205 fő), 2,4%-a pedig cigánynak (94 fő).** A fennmaradó 3,1%-ban magukat görögnek (3), horvátnak (3), örménynek (3), románnak (30), szerbnek (9), szlováknak (10) és ukránnak (7 fő) vallók találhatók, de volt 0,2-2%-nyi kínai (6) és orosz (6 fő) is.

A két népszámlálás adataiból jól kivehető, hogy 70 év elteltével a ki- és betelepítéseknek köszönhetően a korábbi egyértelmű német nemzetiségi dominancia, döntő többségű magyar lakossággá alakult át, az össznépesség közel azonos száma mellett.

Családi állapot

A családi állapot adatait végig véve, és összehasonlítva Fejér megye összesített adataival, Etyek átlagosnak mondható.

A lakosság megoszlása családi állapot szerint 2011-ben

Terület	Nőtlen, hajadon	Házás	Özvegy	Elvált	Össz.	Ebből élettárs
Megye összesen	32,7	44,8	10,9	11,6	100	12,1
Etyek	31,9	45,7	10,3	12,1	100	14,5

A megyei átlagnál **több** élnek házasságban és élettársi kapcsolatban, **kevesebb** az özvegyek és a **nőtlenek-hajadonok aránya**. A vizsgált korosztály közel 46%-a él házasságban, ám viszonylag magas az összlakosságon belül az élettársi kapcsolatban élők aránya (14,5%). Etyek „városias” családszerkezeti képe sajnos a válások viszonylag magas arányában is tettenérhető.

Megnevezés*	2012	2013	2014	2015	2016	2017
Születések	-----	-----	-----	-----	-----	-----
Halálozások	23	14	7	20	16	15
Házasságkötések	23	24	44	49	66	75

* A településen történt összes anyakönyvi esemény száma

Forrás: Polgármesteri Hivatal

A táblázatban nagyon jól látszik a házasságkötések számának emelkedése, ami több mint háromszorosára emelkedett az elmúlt 4 év során. Ennek sajnos nem az etyeki lakosság házasulandó kedvének megugrása az oka, sokkal inkább választják más településen élő házasulandók helyszíneként Etyeket. Ehhez a megfelelő vendéglátóhelyek, szállás lehetőségek rendelkezésre állnak.

Vallás

A lakosság vallási megoszlását egyszerre nehéz és könnyű meghatározni. Nehéz, mert a legutóbbi népszámláláskor **a megkérdezettek 31,4%-a nem válaszolt**, vagy nem kívánt válaszolni erre a kérdésre. Könnyű, mert a **választ adó**, magukat valamely felekezethez soroló **megkérdezettek 71,6%-a katolikusnak** vallotta magát (1442 fő). Ez utóbbi körben a magukat **reformátusnak** vallók aránya **23,7%** (478), vagyis e két valláshoz tartozik e kör 95,3%-a (1920 fő).

Él még Etyeken 1,2%-nyi evangélikus (25 fő), a fennmaradó 3,5%-nyi részen pedig az ortodox keresztények (10), az izraeliták (3), és a magukat más vallási közösséghez,

felekezethez sorolók (57 fő) osztoznak. Ateistának tartja magát a válaszolók 2,3%-a (68), és nem tartozik vallási közösséghez a választ adók 28,6%-a (836 fő).

IV.4. Gazdasági aktivitás

A foglalkoztatottak nemzetgazdasági ágak szerinti megoszlása az elmúlt két évtizedben a nemzetközi trendeknek megfelelően alakult Etyeken, akárcsak a megyében és országosan is. Az átalakulási folyamat már az 1980-as években érzékelhető volt, de az 1990-es évek gazdasági változásai ezt méginkább felgyorsították. A foglalkoztatás a mezőgazdaságról és az iparról egyre nagyobb mértékben a szolgáltatásra helyeződött át. Etyeken a folyamat alapvetően úgy nyilvánul meg, hogy a szőlő- és bortermelés kiegészült a turizmussal és vendéglátással, fejlődött, színesedett a kiskereskedelem spektruma.

Foglalkoztatási helyzet elemzése

Nyilvántartott álláskeresők száma 2008-2017. között

Időszak	Fő
2008. december	53
2009. december	116
2010. december	119
2011. december	126
2012. december	127
2013. december	94
2014. december	94
2015. december	68
2016. december	42
2017. december	47

/Forrás: Nemzeti Foglalkoztatási Szolgálat/

Etyek erősödő gazdasági potenciálja megmutatkozik a teremtett munkahelyek kiugró növekményében és a helybe más településekről dolgozni járók egyre magasabb számában. Az elmúlt 2 népszámlálás között kimagasló mértékben, 65%-kal növekedett a helyi munkahelyek száma Etyeken, s ahogy azt már említettük, a bejárók és az innen eljárók számában a létszámot illetően közel azonos a növekedés az utóbbi másfél évtizedben. Azonban pusztán az arányok változását nézve, örömdetes eredménynek tekinthető, hogy a településre dolgozni bejárók száma közel megháromszorozódott (270%), míg az Etyekről máshova járók száma csupán 27%-kal emelkedett. Az Etyekről máshova dolgozni járók – a település méretéhez képes jelentős, a fővárostól való távolságot véve visszafogott – száma azonban továbbra is arra készíti az önkormányzatot, hogy változatlanul figyeljen a munkahelyteremtés kérdéseire, lehetőségeire.

	2001		2011	
	fő	%	fő	%
Helyben lakó, helyben foglalkoztatott	556	85,3	819	76,0
A bejáró, napi ingázók száma	96	14,7	259	24,0
Helyben foglalkoztatott összesen	652	100	1078	100
Más településre dolgozni járók	1014		1293	

/Helyben foglalkoztatottak és ingázók száma és aránya a legutóbbi két népszámlálás szerint/

A nyilvántartott álláskeresők száma és aránya az országos adatokkal egybevetve elhanyagolható. Összevetve a munkaképes korú lakosság 2938 fős értékével, kimondottan alacsony, alig 1,33%-os munkanélküli mutatót eredményez./2016 évi adat/

V. Etyek intézményei:

V.1. Egészségügyi ellátás

Etyeken a feladatokat kettő házi orvos, egy gyermekorvos és egy fogorvos látja el.

Valamennyi orvosi rendelő és a védőnői szolgálat egy épületben van. A két felnőtt házi orvos évi összesen 29 212 fős betegforgalmat lát el, közel azonos megoszlásban heti 20–20 órában, a gyermek házi orvos pedig 12 órás, évente mintegy 3120 gyermeket lát el. Az orvosi rendelő épülete több lépcsős felújításon megy keresztül, megtörtént már a nyílászárók cseréje. A településen új építésű, minden igényt kielégítő gyógyszerár működik megfelelő szakszemélyzettel.

A szakorvosi vizsgálatok a Bicskei Egészségügyi Központban érhetők el. A központ 22 féle szakrendeléssel várja a betegeket. Ugyanitt egynapos sebészeti ellátás is elérhető. Az orvosi ügyeletet a Biatorbágyi Központi Ügyelet látja el Etyeken.

Ellátási forma	Orvosok száma	Rendelési idő	Betegforgalom	Ellátott települések
		óra/hét/fő	fő/év	
Felnőtt házi orvosi ellátás	2	20	29 212	Etyek
Gyermek házi orvosi ellátás	1	12	3120	Etyek
Fogászati ellátás	1	30	2700	Etyek, Göböl-járás

Helyi orvosi ellátás

A védőnői szolgálaton belül 2 védőnő 2 körzetben látja el a feladatokat. Az Egészségházon belül szépen felújított emeleti rendelő várja a kismamákat.

Év	Élveszületések száma Etyeken
2009.	64
2010.	69
2011.	54
2012.	46
2013.	67
2014.	54
2015.	38
2016.	56
2017.	49
2018.okt.31-ig	44

V.2. Oktatás

Etyeki Nyelvoktató Német Nemzetiségi Általános Iskola és Alapfokú Művészeti Iskola a KLIK Székesfehérvári Tankerületéhez tartozó számos intézmény egyike. Etyeken jelenleg három épületben, 32 pedagógus és 12 osztályterem, öt szaktanterem és két tornaszoba szolgálja 324 diák oktatását. A diákok közül hét bejáró érkezik Etyekre más településről. A sajátos nevelési igényű 16 tanuló oktatásával egy tanteremben, egy pedagógus foglalkozik. Az általános iskola ellátja a nappali rendszerű nevelési-oktatási feladatokat az alsó és felső tagozaton, valamint a sajátos nevelési igényű tanulók integrált nevelését és oktatását is, továbbá eleget tesz a nemzetiségi nevelési, oktatási feladatoknak német nyelven.

Alapfokú művészeti iskola

A zeneoktatás hivatalos engedélyét 1983-ban adta meg a Művelődési Minisztérium, ekkor létesült a bicskei körzeti zeneiskola kihelyezett tagozata, mely a jelenlegi iskola jogelődje. Etyek község 1991-ben alapított önálló művészetoktatási intézményt, a zeneoktatást az 1992-1993-as tanévtől tánc- és képző-iparművészeti ággal bővítve. Ez utóbbi fő területe a kézművesség és a textil. A kézműves oktatás célja a komplexitás, a természetes anyagok megismerése, az ősi anyagalakítási módok alkalmazása játékok, tárgyak készítésekor.

A művészeti iskola képző- és iparművészeti oktatása egyébként az 1976 óta Csókos Varga Györgyi szellemi vezetésével működő Etyeki Műhely hagyományait folytatta. A tánc tanszak pedig a Magyar-kút Táncegyüttes utánpótlását is szolgálja népi játékok, folklórismeret és néptánc tantárgyak oktatásával. Az iskola 2001-ben új helyre, a volt Polgármesteri Hivatal Több jelentős pályázat segítette az eszközbeszerzést, az infrastruktúra fejlesztését. Jelenleg hét pedagógus foglalkozik 126 diákkal három művészeti ágon (zene-, tánc-, valamint képző- és iparművészeti). Az iskola épülete 2014 telén jelentősen megrongálódott, amikor egy csőtörés okán az épületet alámosta a víz. A falak gyakorlatilag mindenhol megrepedtek. A felújítás megkezdését jelentősen megnehezíti az épület műemlék volta és az elhúzódó bürokrácia.

Nefelejcs Német Nemzetiségi Óvoda

2002-ben az önkormányzat saját erejéből építette meg az intézmény jelenlegi korszerűbb, nagyobb épületét. Ez az óvoda az új, európai uniós szabványoknak is mindenben megfelel, hatalmas, félhektáros területen helyezkedik el, forgalomtól elzárt helyen. 2014-ben sószobával bővült, és kertje, udvara is folyamatosan fejlődik pályázati források segítségével.

Hagyományos óvodai feltételek között, a németajkú lakosság igényeinek való megfelelés, a természeti környezetünk sajátosságait figyelembe véve, értékeit megtartva alakították ki óvodai nevelési rendszerüket. Óvodai programjuk a német nyelv és hagyományai, a környezet és annak szépségének megismerését, védelmét emeli ki, a hagyományok közvetítését a népszokások és művészetek segítségével. Helyi sajátosságaikból adódóan hangsúlyos szerepet kap az egészséges életmód kialakítása. Hangsúlyt fektetnek a személyes képességek fejlesztésén kívül a speciális kompetenciák fejlesztésére is.

Az óvoda hat csoportszobával rendelkezik, összesen 180 gyermek fogadására alkalmas, német nemzetiségi hagyományokat ápoló iskolai előkészítő oktatást végző nevelési intézmény. A gyermekekkel 12 óvodapedagógus, egy vezető, hat dajka, egy fejlesztő pedagógus és kettő pedagógiai asszisztens foglalkozik, munkájukat az óvodatitkár segíti. Ezen felül az óvoda konyhájában hat konyhai munkatársat foglalkoztatnak, akiknek nem csupán az óvodásokra, hanem az általános iskolásokra is biztosítaniuk kell a melegétel-ellátást. 2016-ban a hat csoportban 169 óvodást láttak el.

Az óvoda állandó fejlesztőpedagógusi státussal is rendelkezik, így helyben tud segíteni a beilleszkedési, tanulási nehézségekkel, magatartási rendellenességekkel küzdő gyermekeken. Szükség szerint logopédiai foglalkozás és gyógytestnevelés is a gyermekek rendelkezésére áll. Az óvodában, helyben üzemelő korszerű konyha szolgálja az egészséges étkezést és látja el egyben az iskolai étkeztetés feladatait is.

Nevelési év	Felvett gyermekek létszáma
2012	51
2013	48
2014	61
2015	44
2016	54
2017	52
2018	41

Magyar – kút Könyvtár és Közművelődési Intézmény

Általános gyűjtőkörű, nyilvános könyvtár, ami az iskola könyvtári feladatait is ellátja. A könyvállománya közel harmincezres. A könyvtárnak az ellátott feladatokból eredően felnőtt és gyermekkönyvtári része van. A könyvek mellett egyébként folyóiratok, audiovizuális és elektronikus dokumentumok kölcsönzésével is foglalkoznak.

2016 év	
Beiratkozott olvasók száma	569 fő
Kölcsönzők száma	2795 fő
Személyes igénybevétel	7089 alkalom
Kikölcsönzött kötetek száma	9599 db
Helyben használt dokumentumok	3716 db

Forrás: Magyar-kút Könyvtár és Közművelődési Intézmény

Amennyiben szükséges, a keresett könyvhöz könyvtárközi kölcsönzéssel segítik hozzá az olvasókat. Olvasótermük a helyben való könyvtárhasználatot segíti, de internettel is az érdeklődők rendelkezésére állnak. Fénymásolás, fax és szkennel is van a könyvtárban, ezeket az olvasók szintén használhatják. A könyvtárosok a diákoknak könyvtári foglalkozásokat tartanak, továbbá az információszolgáltatás keretén belül témafigyelést, irodalomkutatást is vállalnak, illetve segítséget is nyújtanak hozzá. A könyvtár továbbá otthont ad mindenféle kulturális és közösségi rendezvénynek megszólítva minden korosztályt.

VI. Pénzbeli és természetbeni ellátások

VI.1. Önkormányzat által biztosított személyes gondoskodást nyújtó ellátások bemutatása:

A személyes gondoskodást nyújtó alapszolgáltatásokat a **Segítő Kéz Szociális Alapszolgáltató Intézmény** (2091 Etyek Magyar u. 1.) által biztosítja az önkormányzat a településen. Így nyújt segítséget a szociálisan rászoruló személyek részére saját otthonukban és lakókörnyezetükben önálló életvitelük fenntartásában, valamint egészségügyi, mentális állapotukból vagy más okból származó problémák megoldásában.

Az intézmény teljeskörűen akadálymentesített így a fogyatékkal élő lakosság számára is elérhető.

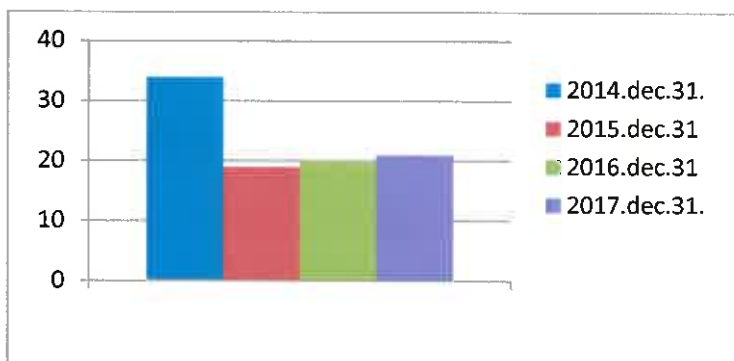
Etyek Nagyközség Önkormányzata az 5/2018.(II.23.) önkormányzati rendelete a pénzbeli és természetbeni támogatások rendszeréről, a köztemetésről, valamint a személyes gondoskodást nyújtó ellátásokról szóló 15/2015 (VI. 01.) önkormányzati rendelet módosításával az alábbi alapszolgáltatásokat biztosítja a településen élőknek:

- szociális étkeztetés
- házi segítségnyújtás
- nappali ellátás (Idősek Klubja)
- család- és gyermekjóléti szolgáltatás
- családi bölcsőde

Szakosított ellátások nem működnek településünkön.

Étkeztetés keretében az Szociális törvény értelmében azoknak a szociálisan rászorultaknak a legalább napi egyszeri meleg étkezéséről kell gondoskodni, akik azt önmaguk, illetve eltartottaik részére tartósan vagy átmeneti jelleggel nem képesek biztosítani, különösen koruk, egészségi állapotuk, fogyatékoságuk, pszichiátriai betegségük, szenvedélybetegségük, vagy hajléktalanságuk miatt.

Szociális étkezésben részesülő ellátotti létszám alakulása



Az étkeztetés az önkormányzat éttermében a Bacchus Bt. konyháján valósul meg szerződés útján. 2017 év végén 21 fő vette igénybe a szociális étkeztetést, volt aki helyben fogyasztással volt aki elvitellel. Házi segítségnyújtásban részesülő ellátottaknak a Segítő Kéz kiszállította az ebédet.(4 fő) Szendélybetegséggel küzdő ellátottak úgy vehetik igénybe a szociális étkeztetést, hogy mellette kötelezik a családsegítő szolgáltatás igénybevételére. Az ellátottak túlnyomó többsége egyedül él, sokszor közeli hozzátartozóitól távol. Általában elmondható, hogy mozgásukban korlátozott, egészségileg hátrányos helyzetben lévő lakosságról van szó. Az igénybevevők közül, akinek életkora nem éri el az öregségi nyugdíjkorhatárt, beteg, fogyatékos, illetve jövedelme az öregségi nyugdíjminimum alatt van, kéri ezt az ellátást. Az ellátottak nemek szerinti megoszlása: 8 férfi és 13 nő étkező, életkorukat tekintve a 60-64 éves korosztályból kerülnek ki legtöbben. (9 fő)

Házi segítségnyújtás keretében a szolgáltatást igénybe vevő személy saját lakókörnyezetében kell biztosítani az önálló életvitel fenntartása érdekében szükséges ellátást. Ennek keretében biztosítani kell a személyi gondozási és a szociális segítség feladatok elvégzését, az önálló életvitel fenntartásában, az ellátott és lakókörnyezete higiéniai körülményeinek megtartásában való közreműködést, a veszélyhelyzetek kialakulásának megelőzésében, illetve azok

elhárításában történő segítségnyújtást. A házi segítségnyújtásban részesülők önkiszolgálása minden esetben korlátokba ütközik. Életkoruk, egészségi állapotuk, mentális állapotuk miatt segítségre, támogatásra van szükségük. Az ellátottak közül 7 fő csak segítséggel tudja elhagyni lakókörnyezetét. A házi segítségnyújtásban részesülők átlag életkora 78 év. Az ellátottakról elmondható, hogy szükségleteik kielégítésében szinte napi segítséget igényelnek. Az igénybevétel oka a rossz egészségi, mentális, szociális állapoton kívül, hogy vagy egyedül élnek, vagy hozzátartozóik nem tudják megoldani felügyeletüket, problémáikat.

Intézményünk próbálja a támasz szerepét betölteni. Az idősek életvitelének fenntartásában, a mindennapok nehézségeiben a gondozónő nagy segítséget nyújt és idővel nélkülözhetetlen „családtaggá” is válik. A szolgáltatást igénybe vevők naponta azonos időben várják a gondozónőjüket, mert a rendszeresség biztonságérzetüket növeli.

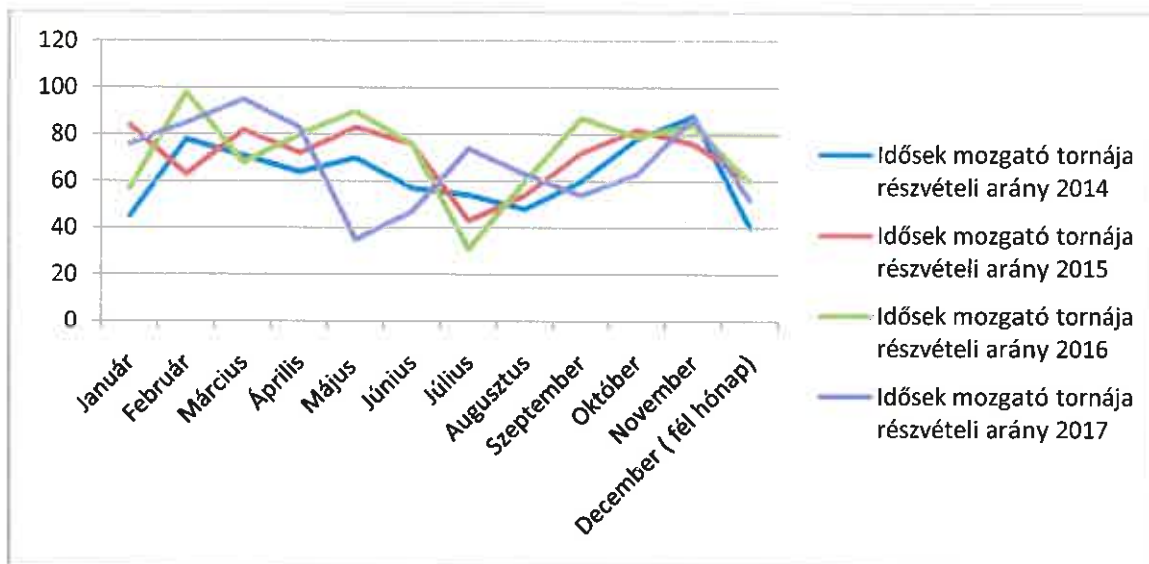
Házi segítségnyújtásban részesülő ellátotti létszám:

Házi segítségnyújtásban részesülők száma 2017. évben	- Ebből személyi gondozásban és szociális segítségben részesült	Csak szociális segítségben részesült
24 fő	16 fő	8 fő

Idősek nappali ellátási formája az Idősek Klubja. Az Idősek Klubja biztosítja a szociális és mentális támogatásra szoruló, önmaguk ellátására képes magányos idős korúak napközbeni gondozását. Lehetőséget ad a közösségi együttlétre, társas kapcsolatokra, pihenésre. A klub férőhelyeinek száma: 47 fő, teljes kihasználtsággal működik. A nappali ellátást 2 fő szakképzett szociális gondozónő biztosítja, egyikük napi 4 órában látja el a feladatot. Nappali ellátás keretében Idősek Klubja működik a településen, hetente egyszer klubdélután van. Emellett havonta önköltséges részvétellel kirándulásokat szerveznek a gondozónők.

Klubtagok száma emelkedik, egyre népszerűbb a friss nyugdíjasok körében is. Ebből kifolyólag elmondható, hogy a klubtagok átlagéletkora csökken.

Az elmúlt év során bevezetésre került a zenés, táncos délutánt, amit igényfelmérés előzött meg. Márciustól október végéig átlagosan 15 fő látogatta az önköltséges programot. Nappali ellátás keretében van lehetőség hetente két alkalommal mozgásjavító tornát igénybevenni, amit évről- évre egyre többen látogatnak. Az intézmény ingyenesen meridián tornát is biztosít az ellátottaknak. Az alábbi szám adatok, grafikonok önmagukért beszélnek.



Idősek mozgató tornájának részvételi aránya az elmúlt 3 évben

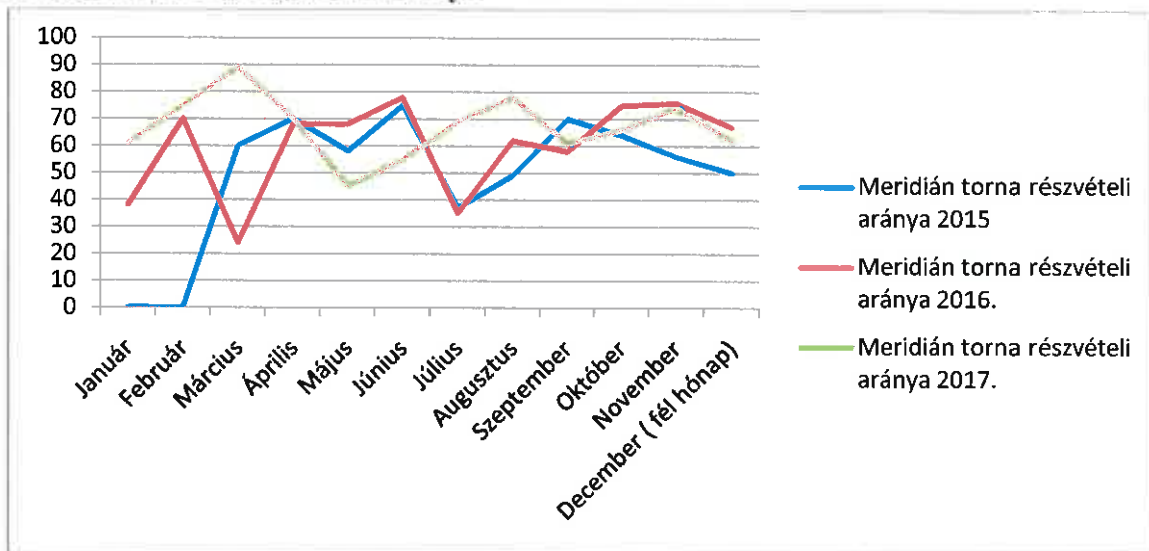
2014 évben **753** részvétel

2015 évben **847** részvétel

2016 évben **870** részvétel

2017 évben **814** részvétel történt

A meridián torna részvételi aránya az alábbiak szerint alakult:



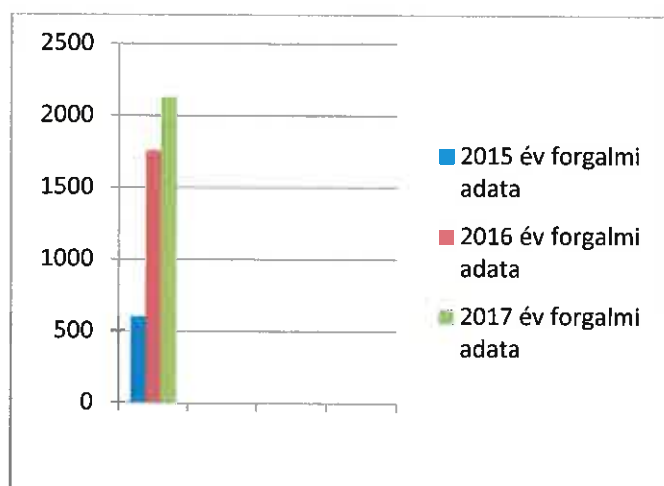
2015 évben **589** részvétel

2016 évben **704** részvétel

2017 évben **805** részvétel történt

A család- és gyermekjóléti szolgálat ellátja a családsegítés feladatait, valamint a gyermekjóléti szolgáltatási feladatokat. A **családsegítés** a szociális vagy mentálhigiénés problémák, illetve egyéb krízishelyzet miatt segítségre szoruló személyek, családok számára az ilyen helyzethez vezető okok megelőzése, a krízishelyzet megszüntetése, valamint az

életvezetési képesség megőrzése céljából nyújtott szolgáltatás. A komplex segítségnyújtás magában foglalja az igénybevevő ügyeinek intézésében a szükséges mértékű segítségnyújtást, tájékoztatást, információszolgáltatást, életvezetési és egyéb tanácsadást, családgondozást egyéni és csoportos problémakezelést. A **gyermekjóléti szolgálat** az általános családsegítés szolgáltatási feladatain túl ellátja a gyermek családban nevelkedésének elősegítését, valamint a gyermek veszélyeztetettségének megelőzése érdekében a gyermek igényeinek és szükségleteinek megfelelő önálló egyéni és csoportos speciális szolgáltatásokat, programokat nyújt. 2017 évben forgalmi naplónk alapján 2129 esetben vették igénybe szolgálatunkat, ami folyamatos emelkedést mutat. A családsegítő és a gyermekjóléti szolgáltatás összeolvadásával törvényi szabályozás a havonkénti minimum 3 alkalommal történő dokumentált találkozást a kliensekkel, alapellátott gyermekekkel.



Óvodai, iskolai jelzőrendszeri tagokkal, védőnőkkel, gyermekorvossal, házi orvosokkal, körzeti megbízottakkal, polgármesteri hivatal szociális osztályával szoros és jó kapcsolatban áll a szolgálat.

Sok esetben keresik fel az irodát ügyintézésben való segítségnyújtás céljából, települési támogatáshoz való hozzáférés kapcsán. Nagy számban segítik a családsegítőket a nyugdíjazás elindítását, a szolgálati idők megkérését, a gyed, gyes, családi pótlék nyomtatványok kitöltését de segítenek adóbevallások készítésében is.

Munka- és pályaválasztási tanácsadást is végeznek, ahol iskoláskorú fiatalokkal egyéni tervet készítve térképezik fel az érdeklődési köröket, képességeket és ennek megfelelően javasolják a továbbtanulását.

A munkanélküli, felnőtt korosztály esetében az önéletrajzíráson túl, a személyes interjúra való felkészítésben, munkaköri sajátosságokat átbeszélve készítik fel a munka világára a klienst.

Segítő beszélgetések, tanácsadások leginkább a családi és párkapcsolati konfliktusok, gyermeknevelési problémák, iskolai magatartási zavarok esetén társulnak munkájukhoz. Nagy számban fordulnak azonban elő életviteli nehézségek is.

Anyagi problémával sok kliens küzd, az elmúlt tél kíméletlen hideg időjárása számos család/ személy életében okozott krízis helyzetet. Az intézmény biztosítja a mosási, tisztálkodási lehetőséget, amivel számos kliens él heti rendszerességgel. Az intézmény munkatársai egész évben fogadják a használt de jó állapotban lévő ruhaneműket és kéthetente ingyenes

ruhabörzét rendeznek. Bútorok, nagyobb háztartási eszközök közvetítését is vállalják, ilyen esetben a szállítást a családnak kell megoldani.

A gyermeket körülvevő környezeti közegnek meghatározó szerepe van a problémák rétegeiben. Elsődleges szerepe van a családnak. Sok édesanya kér nevelési tanácsokat, gyermekével szemben eszköztelennek érzi magát. A helytelen életvitel anyagi nehézségeket is von maga után. Sok család küzd közüzemi díjtartozással, amit csak nehezen vagy egyáltalán még részletekben sem tud kifizetni. A tavalyi évben megemelkedett az érzelmi és lelki elhanyagolás, bántalmazás a családokon belül.

Kamasz korosztálynál egy terhelt családi háttér mellett belép a kortárs csoport negatív hatása, mely kivétel a tanulási, magatartási helyzetre is.

Sok az iskolában, óvodában a deviáns, normaszegő, magatartási zavarokkal küzdő gyermek, illetve ugyanúgy jelen van, de kevésbé láthatóak a szorongással küzdő gyerekek. Pártfogói felügyelethez magatartási problémák miatt egy fiatal járt.

A hatóság közeli feladatok átkerültek a Családsegítő –és gyermekjóléti központhoz, akinek munkatársaival szoros kapcsolatban áll a szolgálat. Különbféle speciális szolgáltatások igénybevételét (családterápia, mediáció, pszichológiai ellátás) csak rajtuk keresztül lehet igénybe venni, többnyire Bicskén.

A család- és gyermekjóléti szolgálat évente több alkalommal is szervez prevenciók előadásokat, többségében a helyi általános iskola tanulóinak.

Önként vállalt feladatunk a gyermekek pszichológiai megsegítése, amit a szolgálaton keresztül biztosítunk és nagy segítséget jelent a település családjainak.

A szolgálat **Ifi Klubot** működtet 2018. májusától, hetente 3 délután 16-20 óráig a kamasz korosztálynak. A résztvevő fiatalok száma emelkedik, jelenleg 10-12 fő vesz részt a programokon.

Családi bölcsőde A gyermekek napközbeni ellátásaként a családban élő gyermekek életkorának megfelelő nappali felügyeletét, gondozását, nevelését, foglalkoztatását és étkeztetését kell megszervezni elsősorban azon gyermekek számára, akiknek szülei, nevelői, gondozói munkavégzésük, munkaerőpiaci részvételt elősegítő programban, képzésben való részvételük, betegségük vagy egyéb ok miatt napközbeni ellátásukról nem tudnak gondoskodni.

2017-ben a szolgáltatást 17 gyermek vette igénybe, a kihasználtság maximális volt, nagyon hosszú a várólista.

A településen található még egy piaci alapon működő családi bölcsőde (Huncutkák és Szőlő Szőlő családi Bölcsőde), 2 csoportszobában, 14 gyermek ellátásáról gondoskodnak.

VI. 2. Pénzbeli ellátások biztosítása

Az Önkormányzat a Képviselő-testület által hozott, a gyermekvédelem helyi szabályozásáról szóló 13/2012. (V.2.) számú, a gyermekétkeztetésért fizetendő térítési díjak mértékéről szóló 9/2014. (III.21.) számú, valamint a pénzbeli és természetbeni támogatások rendszeréről, a köztemetésről, valamint a személyes gondoskodást nyújtó ellátásokról szóló 15/2015. (VI.1.) számú önkormányzati rendeletei alapján fenntartott intézményei és nyújtott támogatásai révén biztosítja a rászorulóknak védelmét.

a) pénzbeli szociális ellátások

aa) rendkívüli települési támogatás

ab) lakhatáshoz kapcsolódó rendszeres kiadások viseléséhez nyújtott települési támogatás

ac) gyógyszerkiadások viseléséhez nyújtott települési támogatás

ad) gyermekek rászorultsága okán nyújtott támogatás

b) természetben nyújtott szociális ellátások

ba) köztemetés

bb) tüzifa támogatás

c) gyermekvállalási települési támogatás

Az önkormányzat által nyújtott pénzbeli, természetbeni ellátások biztosítása gyermekes családok esetén:

Településünkön az óvodás és általános iskolás gyermekek étkeztetését a Nefelejcs Német Nemzetiségi Óvoda főzőkonyhája biztosítja. A kedvezményben részesülők száma a következőképpen alakult 2017 évben:

Iskola Megnevezés/hónap	I.	II.	III.	IV.	V.	VI.	VII.	VIII.	IX.	X.	XI.	XII.	Összesen
Menza	70	71	69	67	63	64	0	0	64	68	70	68	674
Napközi	27	29	28	27	27	27	0	0	20	16	14	14	229
tízórai + ebéd teljesár	0	1	1	1	1	1	0	0	2	2	2	1	12
RGYK-ban részesülő 100 %-os kedv. igénybevevő napközis gyerekek száma	31	31	31	31	31	26	0	0	20	20	20	18	259
RGYK-ban részesülő 100 %-os kedv. igénybevevő menzás gyerekek száma	4	4	6	6	6	6	0	0	5	2	3	3	45
Alanyi 50% napközi	30	30	28	29	26	26	0	0	26	24	23	18	260
Alanyi 50% menza	58	57	59	59	58	59	0	0	45	50	53	53	551
Alanyi 50% tízórai + ebéd	6	3	3	3	3	3	0	0	4	4	4	2	35
Alanyi 50% + Intézményi 50% (ebéd)	1	1	1	1	1	1	0	0	4	2	2	2	16
Intézményi 25% ebéd	1	1	1	1	1	1	0	0	0	0	0	0	6
Intézményi 25% (reggeli + ebéd + uzsonna)	1	1	1	1	1	1	0	0	0	0	0	0	6
TN	1	1	1	0	0	0	0	0	0	0	0	0	3
Nevelésbe vett	2	2	2	2	2	2	0	0	2	2	2	2	20
Diétás étkezés	2	1	1	1	1	1	0	0	1	1	1	1	11
Összesen:	234	233	232	229	221	218	0	0	193	191	194	182	2116
Tanítási napok száma:	19	20	22	16	22	10	0	0	21	20	19	16	185
Adagszám:	4468	4530	4978	2885	4817	1821	0	0	4009	3751	3766	3138	38163

Óvoda Megnevezés/hónap	I.	II.	III.	IV.	V.	VI.	VII.	VIII.	IX.	X.	XI.	XII.	Összesen
Kedvezményt igénybe nem vevők száma (fő)	35	32	30	30	31	31	31	31	34	34	31	31	381
RGYK-ban részesülő gyermekek száma (fő)	16	19	17	15	14	14	14	13	10	10	10	10	162
Gyvt. alapján 100%-os normatív kedvezményt igénybevevők száma (fő)	69	69	69	69	68	69	70	71	59	59	59	61	792
Tartós beteg v. fogyatékos	2	3	3	3	3	2	2	3	6	6	6	6	45
Tartós beteg v. fogyatékos gyerek van a családban	1	1	1	1	1	1	1	1	1	1	1	1	12
Jövedelemről való nyilatkozat alapján ingyenes	46	43	47	47	48	49	49	47	46	46	47	47	562
Nevelésbe vett	0	0	0	0	0	0	0	0	0	0	0	0	0
Diétás étkezés	0	0	0	0	0	0	0	0	3	3	4	4	14
Összesen:	169	167	167	165	165	166	167	166	159	159	158	160	1968
Nevelési napok száma:	19	20	22	18	22	19	15	9	21	20	20	15	220
Adagszám:	2258	2607	3079	1996	3350	1714	523	329	2752	2474	2808	2087	25977

Menza: csak ebéd

Napközi: tízórai+ebéd+uzsonna

Etyek Nagyközség Önkormányzata jogszabályi kötelezettségének megfelelően az évközi szünetek (őszi, téli, tavaszi) és a nyári tanítási szünet időtartamára ingyenes étkezési lehetőséget biztosít a településen élő hátrányos helyzetű, illetve halmozottan hátrányos helyzetű gyermekek részére. Az ingyenes szünidei étkezés az érintett gyermekek szüleinek kérelme alapján vehető igénybe a Nefelejcs Német Nemzetiségi Óvoda ebédlőjében az étel helyben történő elfogyasztásával. Tekintettel arra, hogy a településen élő hátrányos helyzetű gyermekek számára évről évre csökken, a szünidei gyermekétkeztetésben érintettek száma elenyésző. 2017. évben csupán 3 család összesen 8 gyermeke igényelte az étkezést. Az idei évben pedig valamennyi jogosult úgy nyilatkozott, hogy nem kíván élni a lehetőséggel.

Fentieken túl a rászoruló gyermekek étkeztetésének normatív kedvezményeit Önkormányzatunk saját költségvetése terhére kiegészíti. A tavalyi évben a rendszeres gyermekvédelmi kedvezmény jogosultsági jövedelemhatárának 2018. január 1. napjától történt emelkedése miatt – elsősorban a kedvezményből kiszorulóakra való tekintettel – az önkormányzati térítési díjkedvezmények jövedelemhatárának módosítása is megtörtént. Jelenleg két kedvezménykategória segíti a családokat.

Amennyiben a gyermeket nevelő családban az egy főre jutó rendszeres havi jövedelem nem haladja meg az öregségi nyugdíj mindenkori legkisebb összegének a 200%-át, 50%-os díjkedvezmény kérhető. Azok számára akik, ebből kiszorulnak, 25%-os kedvezmény igényelhető, amennyiben:

ba) a gyermeket nevelő családban az egy főre jutó rendszeres havi jövedelem nem haladja meg az öregségi nyugdíj mindenkori legkisebb összegének a 250%-át.

bb) a családban az egy főre jutó havi jövedelem nem haladja meg az öregségi nyugdíj mindenkori legkisebb összegének 350%-át.

	2016			2017			2018.06.30-ig		
	család/gyermek	eset	kifizetett összeg	család/gyermek	eset	kifizetett összeg	család/gyermek	eset	kifizetett összeg
Rendszeres gyermekvédelmi kedvezmény	116			85			40		
Települési támogatás gyermekre tekintettel	25	28	443.500	16	24	365.000	7	7	105.000
Települési támogatás lakhatási kiadásokra	26		737.500	21		756.000	11		214.000
Települési támogatás természetben nyújtandó (Tüzifa)	22	26	120q	29	42	192q	20	23	129q
Települési támogatás (gyógyszerkiadásokra)	5	7	35.000	6	7	35.000	3	4	35.000

A fenti táblázatból jól kiolvasható, hogy a rendszeres gyermekvédelmi kedvezményben részesülők száma nagyarányú csökkenést mutat, melynek háttérében a kedvezményre való jogosultsághoz szükséges jövedelemhatár rendkívül alacsony összege áll. Sajnos egyre több segítségre szoruló gyermekes család esik ki a támogatásból.

Az önkormányzat azonban az idejű rendelet módosításában kifejezte azon szándékát, hogy a rászoruló családok anyagi támogatását megnövelje a lehetőségeihez képest. Az alábbi rendelkezésekről döntött 2018. januári Képviselő- testületi ülésén:

- Rendkívüli települési támogatás mértékét dupla összegre növelte
- Lakhatáshoz nyújtott rendszeres kiadások támogatásának minimum összegét eltörölte, egységesen a maximum összeg kerül megállapításra
- Gyógyszerkiadások viseléséhez nyújtott települési támogatást korábban évente 2 alkalommal lehetett igényelni míg 2018 tavaszától 4 alkalommal. A támogatás összege is duplájára emelkedett.

- . Gyermek rászorultsága okán nyújtott települési támogatás is már évente 4 alkalommal kérelmezhető.
- . Természetben nyújtandó tüzifa támogatás is 2 alkalom helyett 4 alkalommal igényelhető egy fűtési szezonban. A korábbi 5q helyett 7 q kerül kiszállításra egy alkalommal.
- . Új támogatási formaként jelent meg a Gyermekvállalási települési támogatás, ami gyermekszületés vagy örökbefogadás során hivatalból kerül megállapításra. Mértéke 15.000 Ft gyermekenként, mely utalványformájában kerül kifizetésre. Az utalvány a helyi gyógyszertárban váltható be.

Etyek évek óta csatlakozik a Bursa Hungarica Ösztöndíjrendszerhez, azonban sajnos az a tapasztalat, hogy kevés a pályázni kívánó fiatal illetve hiányosak a benyújtott pályázatok. (2017 évben 2 sikeres pályázat érkezett, míg 2018-ban nem érkezett sikeres pályázat)

VII. JÖVŐBENI FELADATOK MEGHATÁROZÁSA

Az önkormányzat számára a legfontosabb feladat az elkövetkezendő időszakra, hogy a meglévő alapszolgáltatásait fenntartsa, a szolgáltatások finanszírozásának biztonságát megteremtse.

A szociális szükségleteket lefedő szociális és gyermekjóléti rendszert hatékonyan működtesse, az ellátások színvonalát emelje, a megjelenő új igényeket kielégítse.

Eddigi jó munkakapcsolatát a jövőben is fenntartsa az intézményvezetőkkel, háziorvosokkal, fogorvossal, védőnőkkel és a rendőrség szakembereivel.

A szociális ágazat tevékenysége, céljai szorosan kapcsolódnak más területek, ágazatok tevékenységéhez. A legfontosabb működő rendszerünk a jelzőrendszer, amely a családsegítő és gyermekjóléti szolgálatnál tölt be fontos szerepet, kiemelt jelentőségű, hogy ez a rendszer a továbbiakban is hatékonyan működjön.

Az önkormányzat saját hatáskörébe szervezett ellátások közül a jövőben is kiemelt figyelmet kell fordítani a **közfoglalkoztatás** megszervezésére, valamint az ahhoz kapcsolódó programokhoz történő csatlakozásra.

Tovább kell folytatni a település több pontján is már megvalósult játszótéri játékelemek felállítását, különös tekintettel a dávidmajori településrészre.

A település idős lakossága körében egyre inkább felmerül az igény a szakosított ellátásra, **idősotthoni elhelyezésre**. Akár a megyében, akár országosan ezek az ellátások vagy nagyon hosszú várólista alapján vagy pedig nagyon magas térítési díjért vehetők igénybe. Azonban egy hirtelen fellépő betegség, állapotromlás esetén komoly problémát jelent az idős hozzátartozó ellátása ha a család nem a településen él. Etyek vezetése ennek a problémának a megoldásaként keresi annak lehetőségét, hogy valamilyen konstrukcióban idősotthon épüljön a községben. Ennek megvalósulását a jövőben tovább kell szorgalmazni.

A **bölcsődei elhelyezések** során szintén hosszú várólistával kell számolni a kisgyermekes családoknak. A településen összességében működő 3 családi bölcsődei csoportszoba összesen 21 férőhelyet jelent, ami a tapasztalat alapján nem elégséges. Az édesanyák szülés után egyre inkább szeretnék visszamenni dolgozni így a gyermek felügyelete problémát jelent. A település Képviselő-testületének szándékában állt egy korábbi óvodai férőhely bővítésre

benyújtott pályázata során, hogy bölcsődei csoportszobával/ csoportszobákkal egészíti ki az ellátást.

Továbbra is biztosítani szükséges a Segítő Kéz Intézményén keresztül igénybe vehető **gyermekpszichológusi** ellátást. A gyermekjóléti szolgálat valamint az óvoda és iskola jelzései alapján emelkedik azon gyermekek létszáma, akiknek ez a fajta támogatás szükséges. Az etyeki családok gyermekpszichológust legközelebb Bicskén tudnak igénybe venni a társadalombiztosítás keretein belül. Elmondható hogy az ellátás hosszú várólistával működik és a közlekedés Etyek és Bicske között nem kielégítő főként a délutáni órákban. Magánpraxis során több ezer forintos óradíjjal dolgoznak a gyermekpszichológusok, amik a családok döntő többségének megfizethetetlen.

A jövőben is működtetni kell az idén májusban elindított **Ifi Klubot**. A fiatalok megkedvelték a programokat és a klub vezetőjét, a résztvevők száma hónapról hónapra emelkedik. Elmondható, hogy az induláskor használt klub helységet kinőtték és a rossz idő beálltával a kertet nem tudják használni így sok esetben az intézmény ebédlőjét használják a fiatalok, ami sok esetben ütközik az intézmény egyéb programjaival. Célszerű lenne megvizsgálni annak lehetőségét, hogy más önkormányzati tulajdonban lévő épület, helység alkalmas – e a klubprogramok megvalósítására.

Kamaszok, fiatalok közkedvelt találkozóhelye a település frekventált helyén elhelyezkedő bitumenes sportpálya, közismert nevén a „Bitu”. Jelenleg itt csak futballozásra van lehetőség így sok esetben ülnek a fiatalok a közeli parkos helyeken, eldugott, kevésbé frekventált helyeken. Célszerű lenne itt a pálya sarkánál kialakítani a most oly divatos és a fiatalok által közkedvelt kültéri **kondiparkot**. Ezzel is elősegítve a fiatalok egészséges, sportos életszemléletét és színteret teremtve számukra a kulturált találkozásokra

A településnek a jövőben célirányosabban kell foglalkoznia a **dávidmajori** településen élő lakosság problémáival. Az ott lakó közösség – már földrajzi helyzeténél fogva is- hátrányos helyzetűnek számít. A majorságban biztosított az ivóvízellátás, elektromos áram de komoly problémák merülnek fel a csatornázás hiányából. Ennek megoldása meghaladja mind az önkormányzat mind pedig az ott lakók anyagi lehetőségeit. De célszerű lenne kialakítani az ott élő gyermekes családok részére találkozási pontként funkcionáló játszóteret, valamint az előregedett buszmegálló helyére újak építését. Érdemes lenne annak lehetőségét is megvizsgálni, hogy a légvonalban közeli, azonban közúton megközelítve 15 km-re lévő településrészen élőket miként lehetne bekapcsolni Etyek közösségi életébe.

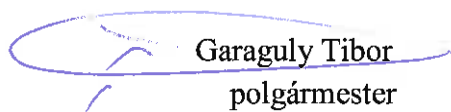
Meg kell vizsgálni a **pénzbeli szociális támogatások hathatóságát** is. Az idén életbe lépett helyi szociális rendelet feltételrendszere mennyire fedi le a nehéz helyzetbe került vagy tartósan abban élő személyek, családok anyagi megsegítését. Az önkormányzat vizsgálja annak lehetőségét is, hogy 2019. évben bevezetné az iskoláztatási támogatást, ezzel is könnyítve az iskoláskorú gyermeket/ gyermekeket nevelő családok anyagi terhein.

VIII. ÖSSZEGZÉS

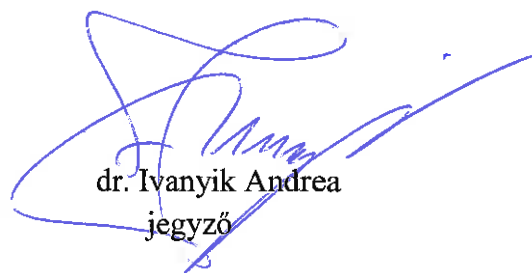
A gyakorlatban problémát jelent, ha a rászoruló emberek nem kerülnek időben a szociális ellátórendszer látószögébe. Az ilyen emberek helyzetén már csak nagyon nehezen lehet javítani, ezért a kiépített jelzőrendszert szükséges a jövőben is erősíteni.

Bízunk abban, hogy a gyakorlati megvalósítás során sikerül elérni a céljainkat és elősegítjük a rászorulóknak szociális biztonságának javulását.

Etyek, 2018. november 15.


Garaguly Tibor
polgármester




dr. Ivanyik Andrea
jegyző